

CONCEPT aangeboden aan minister van LNVN op 18  
feb 2026

*Gids voor goede praktijken*

# Transportwaardigheid van melkvee

Levende dieren

Gids voor goede praktijken

Transportwaardigheid van melkvee

### **Toelichting bij de foto's:**

- De foto's in deze gids zijn als illustratie van mogelijke aandachtspunten bedoeld. Een foto op zichzelf is nooit voldoende om een oordeel te vellen over de transportwaardigheid of de slachtwaardigheid. De beoordeling gebeurt altijd op basis van het totaalbeeld van het dier en de context.
- De oormerken op de foto's zijn bewust niet (goed) leesbaar gemaakt. In de praktijk horen runderen voorzien te zijn van goed leesbare oormerken.



## Woord vooraf

Het transport van melkkoeien vormt een wezenlijk onderdeel van de veehouderijpraktijk. Daarbij verdient het welzijn van de dieren op elk moment aandacht, ook tijdens het vervoer. Deze gids beoogt een praktische, toetsbare én gedragen vertaalslag te maken van dat uitgangspunt naar de dagelijkse realiteit op boerderij, laadvloer en slachthuis.

De gids is bedoeld als ondersteunend instrument voor melkveehouders, dierenartsen, veehandelaren, transporteurs, verzamelcentra en andere betrokkenen bij de besluitvorming over het al dan niet vervoeren van melkkoeien. Ze bestrijkt het volledige spectrum: van dieren die regulier transportwaardig zijn, tot dieren die alleen onder voorwaarden kunnen worden vervoerd, en dieren voor wie transport moet zijn uitgesloten. Centraal staan het individuele dier, zijn belastbaarheid en zijn welzijn. De gids geeft richtlijnen, afwegingskaders en praktijkvoorbeelden om die beoordeling zorgvuldig en transparant uit te voeren.

Deze gids is geen op zichzelf staand initiatief. Ze vormt een concrete uitwerking van de ambities uit het convenant 'Stappen naar een Dierwaardige Veehouderij'. Dit convenant is een gezamenlijke afspraak tussen overheid en ketenpartijen om te werken aan een toekomstbestendige en dierwaardige veehouderij. Het convenant stimuleert een gefaseerde verbetering van dierenwelzijn, gebaseerd op wetenschappelijke inzichten, praktijkervaring en maatschappelijke verwachtingen. Ook sluit deze gids aan bij inzichten uit de wetenschappelijke literatuur, aanbevelingen van EFSA en EURCAW, en de praktijkervaring van melkveehouders, praktijkdierenartsen, veehandelaren, veevervoerders, verzamelcentra en toezichthouders.

De keuze om in te zetten op transport onder voorwaarden markeert een belangrijk kantelpunt: transport van niet-transportwaardige dieren wordt voorkomen en er ontstaat ruimte voor maatwerk. Voor dieren met een verminderde belastbaarheid kan transport verantwoord zijn wanneer passende maatregelen worden getroffen. Voor deze situaties biedt de gids een zorgvuldige en onderbouwde aanpak.

Met deze gids willen we bijdragen aan duidelijkheid, uniformiteit en vertrouwen tussen ketenpartners, en bovenal: werken aan een beter dierenwelzijn.



# Inhoudsopgave

1.	Doel van de gids voor goede praktijken .....	5	7.2.1	Kreupelheden .....	42
2.	Situering .....	7	7.2.2	Spier- en gewrichtszwellingen .....	47
3.	Uitgangspunten en onderbouwing .....	8	7.2.3	Afwijkingen in de beenstand .....	50
4.	Herkennen van een gezond en een ziek rund .....	10	7.2.4	Fracturen .....	55
4.1	Kenmerken die vaak bij een gezond rund worden waargenomen .....	11	7.3	Geslachtsorganen .....	57
4.2	Kenmerken die bij een ziek rund kunnen worden waargenomen .....	12	7.3.1	Abnormale uitvloeijing .....	57
5.	Symbolen .....	14	7.3.2	Baarmoederprolaps .....	59
6	Transport onder voorwaarden .....	15	8.	Beslisboom .....	60
6.1	Omschrijving .....	15	9.	Praktisch beoordelingsoverzicht .....	61
6.2	Uitgangspunten .....	15	10.	Niet-transportwaardige runderen .....	65
6.3	Aanpassing van het transportmiddel .....	16	10.1	Aangepaste huisvesting .....	65
6.4	Laden en lossen .....	17	10.2	Noodslachting .....	68
6.5	Transportduur en logistiek .....	17	10.3	Mobiele Dodingsunit .....	72
6.6	Communicatie en afstemming .....	18	10.4	Euthanasie .....	75
7.	Transportwaardigheid .....	19	10.5	Beslisboom niet-transportwaardig .....	78
7.1	Algemene toestand .....	19	11.	Adviezen .....	79
7.1.1	Lichaamsconditie .....	20	11.1	Lacterende dieren vragen extra aandacht .....	79
7.1.2	Niet of moeizaam overeind komen en blijven .....	24	11.2	Vermoeidheid of lusteloosheid .....	80
7.1.3	Diarree .....	27	11.3	Agressief of gevaarlijk gedrag .....	81
7.1.4	Zware ademhaling .....	29	12.	Begrippenlijst .....	82
7.1.5	Afwijkend gedrag .....	31	13.	Literatuurlijst .....	85
7.1.6	Runderen met beperkt gezichtsvermogen .....	33	14.	Colofon .....	87
7.1.7	Wonden en letsels .....	35			
7.2	Ledematen .....	42			



# 1. Doel van de gids voor goede praktijken

Deze gids voor goede praktijken heeft als doel om alle betrokkenen in de melkveeketen een duidelijke, uniforme en praktisch toepasbare werkwijze te bieden voor het beoordelen en het omgaan met (niet-)transportwaardig melkvee. De doelgroep bestaat uit melkveehouders, veehandelaren, transporteurs, praktijkdierenartsen, verzamelcentra, slachthuizen en toezichthouders. De gids is nadrukkelijk géén theoretisch document: deze beschrijft concrete grenzen en observeerbare criteria die zo min mogelijk ruimte laten voor interpretatieverschillen of discussies in het veld.

Het uitgangspunt is dat in situaties waarbij de mobiliteit, gezondheid of belastbaarheid van een dier ter discussie staat, alle partijen op dezelfde manier kijken naar het dier en dezelfde conclusies trekken. Daarom zijn in deze gids geen abstracte scores of subjectieve welzijnsmodellen opgenomen, maar uitsluitend heldere omschrijvingen van fysieke kenmerken en klinische signalen die in de praktijk onmiddellijk herkenbaar zijn. Deze grensbeschrijvingen zijn gebaseerd op wetenschappelijke inzichten en praktijkervaring, maar vertaald naar begrijpelijke en direct toepasbare taal.

De praktijkgids volgt de lijn van relevante Europese regelgeving en Nederlandse interpretaties daarvan, waarbij zoveel mogelijk eenduidige en handhaafbare criteria zijn gekozen. Waar Europese regels ruimte laten voor nationale invulling, kiest deze gids voor duidelijkheid boven volledigheid, zodat melkveehouders en toezichthouders dezelfde afwegingen maken. Dit bevordert niet alleen het welzijn van dieren, maar ook de juridische zekerheid en voorspelbaarheid voor alle betrokken professionals.

Deze gids voor goede praktijken sluit aan bij het sectorale handelingsperspectief voor de afvoer van runderen vanaf het melkveebedrijf. De gids biedt het inhoudelijke beoordelingskader dat nodig is om in de praktijk tot een passende en verantwoorde keuze te komen tussen de verschillende afvoer- en handelingsopties, zoals regulier transport, transport onder voorwaarden, aangepaste huisvesting, noodslachting, inzet van een Mobiele Dodingsunit (MDU) of euthanasie. Belangrijk daarbij is dat het welzijn en de gezondheid van het dier toereikend zijn om transport mogelijk te maken en dat deze gedurende het gehele transport worden gewaarborgd.

De inhoud van deze gids is opgesteld met unaniem draagvlak van vertegenwoordigers uit de melkveehouderij, veehandel en transportsector, in overleg met veterinaire deskundigen en toezichthouders. Hierdoor kunnen alle betrokken partijen bij de beoordeling van de transportwaardigheid van een dier tot hetzelfde besluit komen. De gids bevat foto's, illustraties, praktijkvoorbeelden en een beslisboom, zodat ook in complexe situaties snel en consistent een juiste afweging kan worden gemaakt. De foto's zijn geselecteerd op herkenbaarheid en diagnostische waarde: ze tonen situaties die in de praktijk kunnen voorkomen.



Deze gids voor goede praktijken wordt goedgekeurd door de Minister van Landbouw, Visserij, Voedselzekerheid en Natuur (LVVN). De gids vormt het officiële en actuele toetsingskader voor de beoordeling van de transportwaardigheid van melkvee en voor de handelwijze bij niet-transportwaardige dieren binnen de Nederlandse melkveehouderij. Bovendien sluit de gids aan bij de bredere ontwikkeling naar een dierwaardige veehouderij, zoals verwoord door de Raad voor Dierenaangelegenheden en vastgelegd in nationale en Europese beleidsontwikkelingen.



## 2. Situering

Binnen de Europese Unie gelden al jaren wettelijke kaders voor het vervoeren en behandelen van landbouwhuisdieren. De belangrijkste hiervan zijn Verordening (EG) 1/2005 inzake het vervoer van dieren, Verordening (EG) 1099/2009 inzake de bescherming van dieren bij het doden en Verordening 853/2004 o.a. betreffende noodslachtingen. Deze verordeningen bepalen dat dieren alleen mogen worden vervoerd en/of geslacht wanneer zij fit zijn voor de beoogde handeling en dat transport geen letsel of extra lijden mag veroorzaken. Alle lidstaten zijn verplicht deze regels na te leven en te handhaven.

Transporten over een afstand van minder dan 50 km, die uitsluitend plaatsvinden binnen het eigen bedrijf of in het kader van bedrijfseigen vervoer, vallen buiten de directe reikwijdte van deze gids (conform Verordening (EG) 1/2005). Dit neemt niet weg dat ook bij dergelijke korte verplaatsingen het algemene wettelijke uitgangspunt blijft gelden: dieren mogen alleen worden verplaatst als zij fit zijn voor de beoogde verplaatsing en geen onnodig lijden ondervinden.

Hoewel deze Europese wetten de basis vormen, beschrijven zij niet concreet wanneer een rund wel of niet transportwaardig is. De verordeningen geven principes (“geen onnodig lijden”, “fysiek fit voor transport”), maar laten de interpretatie grotendeels over aan lidstaten, toezichthouders en de sector. Hierdoor ontstond in de praktijk regelmatig onduidelijkheid, zeker bij twijfelgevallen zoals kreupelheid, vermoeidheid, hoogdracht, uitputting of subacute gezondheidsproblemen.

De afgelopen jaren werd steeds duidelijker dat er behoefte was aan een uniforme, duidelijk geformuleerde en grensstellende Nederlandse invulling van deze Europese verplichtingen. Een invulling die praktisch toepasbaar is op het erf, bij het laden, tijdens transport én bij aankomst; concrete signalen en gedragskenmerken benoemt in plaats van abstracte welzijnsscores, en door alle partijen in de keten (melkveehouders, veehandelaren, transporteurs, praktijkdierenartsen, verzamelcentra, slachthuizen en toezichthouders) wordt gedragen. Deze praktijkgids vertaalt de Europese welzijnsbeginselen naar heldere, observeerbare criteria die aangeven wanneer een rund wél of níet kan worden vervoerd en beschrijft welk alternatief handelen is vereist wanneer transport niet verantwoord is.

Door deze concrete invulling ontstaat een eenduidige werkwijze voor de hele sector, waardoor het oordeel over transportwaardigheid niet langer afhankelijk is van persoonlijke interpretatie of ervaring, maar van duidelijk vastgelegde, praktische en herhaalbare criteria. Dit bevordert zowel het dierenwelzijn als de transparantie, voorspelbaarheid en rechtvaardigheid binnen de keten.



### 3. Uitgangspunten en onderbouwing

Deze praktijkgids is ontwikkeld op basis van een breed fundament van wetenschappelijke inzichten, Europese en nationale wetgeving, sectorervaring en internationale praktijkvoorbeelden. Het doel is om heldere, praktisch toepasbare criteria op te stellen die aansluiten bij de dagelijkse realiteit in de melkveeeten. Daarbij is bewust gekozen voor eenduidige grensomschrijvingen, zodat zoveel mogelijk interpretatieverschillen worden voorkomen.

Uitgangspunt vormt het Europese rechtskader, waaronder Verordening (EG) 1/2005 en Verordening (EG) 1099/2009. Deze regelgeving is duidelijk: *geen enkel dier mag worden vervoerd als het niet fit is voor de beoogde reis, en transport mag geen letsel of onnodig lijden veroorzaken*. Deze praktijkgids vertaalt die wettelijke opdracht naar concrete, observeerbare criteria die in het veld direct toepasbaar zijn.

Binnen de melkveehouderij is daarnaast behoefte aan een duidelijk en werkbaar handelingsperspectief voor dieren die het einde van hun productieve levensfase als melkkoe hebben bereikt. Voor deze dieren is een tijdige en verantwoorde afvoer richting slacht het uitgangspunt. Deze praktijkgids biedt het beoordelingskader om te bepalen onder welke omstandigheden die afvoer op een dierwaardige en verantwoorde manier kan plaatsvinden, en wanneer alternatieve handelingsopties aangewezen zijn.

Daarnaast is gekeken naar de wijze waarop dit in andere EU-landen, zoals Duitsland en Frankrijk, wordt ingevuld, evenals in landen buiten de EU, waaronder het Verenigd Koninkrijk. Volgens de huidige Europese transportverordening worden dieren die niet zelfstandig en zonder pijn kunnen lopen, dieren met open wonden of prolapsen, hoogdrachtige dieren ( $\geq 90\%$  van de draagtijd voltooid) en pasgekalfde dieren als niet-transportwaardig beschouwd. Ook geldt dat licht gewonde of zieke dieren alleen mogen worden vervoerd als dit geen extra lijden veroorzaakt. Deze principes zijn als referentie meegenomen.

Verder zijn inzichten gebruikt uit EURCAW Ruminants & Equines, zoals het belang van melkintervallen  $\leq 12$  uur bij lacterende koeien, en uit recente EFSA-rapporten die benadrukken dat zorgvuldige selectie vóór transport essentieel is om stress, hittestress en overbelasting te voorkomen.

Naast literatuur en wetgeving zijn ook praktijkgidsen en handboeken uit binnen- en buitenland geraadpleegd, zodat de gekozen criteria breed toepasbaar, herkenbaar en handhaafbaar zijn. Een belangrijk deel van de totstandkoming bestond uit overleg met melkveehouders,



veehandelaren, transporteurs, verzamelcentra, slachthuizen, praktijkdierenartsen (en -organisaties) en toezichthouders, wat heeft geleid tot omschrijvingen die in de praktijk duidelijk en reproduceerbaar zijn.

Het resultaat is een praktijkgids die stevig verankerd is in wetenschap, regelgeving en sectorervaring, maar die bewust kiest voor concrete grenzen en visuele voorbeelden in plaats van abstracte scores. Het uitgangspunt is dat alle betrokkenen, van melkveehouder tot toezichthouder, op basis van dezelfde signalen tot hetzelfde oordeel kunnen komen.



## 4. Herkennen van een gezond en een ziek rund

Voordat kan worden beoordeeld of een rund transportwaardig is, moet eerst worden vastgesteld of het dier gezond, verminderd belastbaar of ziek is. Europese regelgeving schrijft voor dat dieren alleen mogen worden vervoerd wanneer zij voldoende fit zijn en het transport geen risico op pijn of extra lijden veroorzaakt. Deze gids voor goede praktijken vertaalt die verplichting naar concrete, observeerbare kenmerken. Zo komen melkveehouders, handelaren, transporteurs, praktijkdierenartsen, medewerkers in verzamelcentra en slachthuizen, en toezichthouders tot hetzelfde oordeel.

Het is belangrijk dat deze beoordeling gebeurt op basis van wat je ziet, zonder abstracte scoresystemen. Daarom wordt hieronder uitgelegd welke signalen duiden op een gezond rund, en welke op een ziek of verminderd belastbaar rund. Pas wanneer de basistoestand van het dier duidelijk is, kan worden besloten of (aangepast) transport mogelijk is of dat een alternatief nodig is (aangepaste huisvesting, noodslachting, MDU of euthanasie).



## 4.1 Kenmerken die vaak bij een gezond rund worden waargenomen

### **Beweging**

Een gezond rund staat vlot op zonder aarzeling en beweegt zich met een gelijkmatige, regelmatige pas. Het belast daarbij alle 4 de benen en vertoont geen tekenen van pijn of instabiliteit.

### **Houding**

De lichaamshouding is ontspannen en natuurlijk. De ruglijn is horizontaal, de kop wordt in een normale positie gedragen en er is geen sprake van een opgetrokken buik of een doorgezakte rug.

### **Ademhaling**

De ademhaling verloopt rustig en gelijkmatig. De ademfrequentie ligt doorgaans tussen 20 en 30 ademhalingen per minuut bij volwassen runderen. Er zijn geen tekenen van zware ademhaling, zoals pompende flankbewegingen of een gestrekte hals.

### **Gedrag**

Een gezond rund maakt een alerte maar ontspannen indruk. Het reageert normaal op geluid en beweging, zonder tekenen van angst, nervositeit of agressie. De oren worden in een natuurlijke stand gedragen.

### **Eten en drinken**

Gezonde runderen eten actief mee met de groep en vertonen normale herkauwactiviteit. Afwijkende kauwbewegingen of overmatig speekselen worden doorgaans niet gezien.

### **Huid, wonden en zwellingen**

Bij een gezond rund zijn geen verse bloedingen, open wonden of uitgesproken zwellingen zichtbaar. Ook forse gewrichtsverdikkingen of duidelijke klauwletsels ontbreken.

### **Fysiologie**

Bij gezonde runderen ligt de lichaamstemperatuur doorgaans binnen de normale waarden (ongeveer 38,0–39,5 °C) en is de polsfrequentie normaal (ongeveer 60–80 slagen per minuut).

De beoordeling van gezondheid en transportwaardigheid gebeurt op basis van het totaalbeeld van het dier. Wanneer één of meerdere van deze signalen niet aanwezig zijn, moet het totaalbeeld van het dier nauwkeurig worden beoordeeld.



## 4.2 Kenmerken die bij een ziek rund kunnen worden waargenomen

### **Beweging en houding**

Bij runderen met gezondheidsproblemen kunnen veranderingen in houding en beweging worden waargenomen. Het dier kan een bolle ruglijn vertonen, de buik intrekken of de kop laag dragen.

### **Ademhaling**

Runderen met gezondheidsproblemen kunnen ademen met een gestrekte hals, een zware of versnelde ademhaling vertonen of met open muil ademen. Ook duidelijk zichtbare flankbewegingen kunnen wijzen op een verhoogde ademarbeid.

### **Gedrag**

Gedragsveranderingen zijn vaak één van de eerste zichtbare tekenen van ziekte of pijn. Een rund kan apathisch worden, zich afzijdig houden en weinig reageren op prikkels. In andere gevallen kan juist nervositeit of agressief gedrag optreden, bijvoorbeeld als reactie op pijn of ongemak.

### **Eet- en drinkgedrag**

Het dier kan minder of niet eten, opvallend weinig drinken en een verminderde herkauwactiviteit tonen. In sommige gevallen zijn

tekenen van uitdroging zichtbaar, zoals een verminderde huidelasticiteit of diepliggende ogen.

### **Lichaamsconditie**

Bij runderen met een onderliggend gezondheidsprobleem kan vermagering zichtbaar worden, met name ter hoogte van de heupen en langs de ruggengraat. Een afnemende lichaamsconditie ontstaat meestal geleidelijk en moet altijd in samenhang met andere signalen worden beoordeeld.

### **Vacht**

De vacht kan bij ziekte een minder verzorgd uiterlijk krijgen. Deze kan dof en onverzorgd ogen, en er kan vervuiling zichtbaar zijn rond de staart.

### **Ogen en neus**

Tranende ogen, etterige uitvloeit of overmatige neusvloeit komen regelmatig voor bij infectieuze of ontstekingsprocessen. Opengesperde ogen en opgespannen oogspieren kunnen daarnaast wijzen op pijn, stress of benauwdheid.



## Fysiologie

De lichaamstemperatuur kan verhoogd zijn, bijvoorbeeld boven 39,5 °C. In sommige gevallen treedt zweten op zonder duidelijke lichamelijke inspanning.

Wanneer één of meerdere van deze signalen aanwezig zijn, is meestal sprake van een verminderde fitheid en moet het totaalbeeld van het dier nauwkeurig worden beoordeeld. De aanwezigheid van één enkel signaal leidt niet automatisch tot een oordeel over de transportwaardigheid van het dier.



## 5. Symbolen

In de volgende hoofdstukken wordt de beoordeling van de transportwaardigheid en slachtwaardigheid weergegeven aan de hand van symbolen.

Symbool	Betekenis	Uitleg
	Transportwaardig	Het dier kan zonder onaanvaardbaar risico op pijn, stress of extra lijden worden vervoerd.
	Transport onder voorwaarden	Het dier kan alleen onder voorwaarden worden vervoerd, en alleen wanneer dit geen extra lijden veroorzaakt. Bij twijfel kan je de praktijkdierenarts vóór het beoogde transport wordt gepland en uitgevoerd, raadplegen.
	Niet-transportwaardig	Het dier mag niet worden vervoerd. Alternatieven zijn aangepaste huisvesting, noodslachting, MDU of euthanasie.



## 6 Transport onder voorwaarden

### 6.1 Omschrijving

Transport onder voorwaarden houdt in dat het vervoer van een rund bewust wordt aangepast om rekening te houden met een verminderde belastbaarheid, zonder dat het transport extra pijn, stress of lijden veroorzaakt. Het gaat hierbij steeds om maatwerk in de uitvoering van het transport, bovenop wat bij gangbaar vervoer gebruikelijk is.

Deze vorm van transport is uitsluitend bedoeld voor runderen die in de volgende hoofdstukken als 'transportwaardig onder voorwaarden' worden beoordeeld. Transport onder voorwaarden kan van toepassing zijn bij elk type verplaatsing, zowel binnen het bedrijf als tussen verschillende locaties, bijvoorbeeld van weide naar bedrijf, tussen bedrijven, naar een verzamelplaats of naar een slachthuis.

Ook bij korte of interne verplaatsingen kunnen beweging, hellingen, wachttijd en sociale interacties een relevante belasting vormen voor runderen met een verminderde belastbaarheid. De aanpassingen bij transport onder voorwaarden richten zich daarom op het vergroten van stabiliteit, comfort en rust tijdens alle fasen van het transport: laden, vervoer en lossen.

### 6.2 Uitgangspunten

Bij transport onder voorwaarden staat het beperken van fysieke belasting centraal. Het transport wordt zo ingericht dat het dier:

- zich stabiel kan positioneren,
- schokken en bewegingen beter kan opvangen,
- zo min mogelijk wordt blootgesteld aan prikkels of sociale druk van andere dieren.
- rechtstreeks naar de eindbestemming wordt vervoerd, zonder tussenkomst van een verzamelcentrum.

Dit vraagt om extra aandacht in planning, belading en uitvoering, ongeacht de afstand of de aard van de verplaatsing.



### 6.3 Aanpassing van het transportmiddel

Een vervoermiddel voor regulier transport wordt (tijdelijk) zodanig aangepast dat het dier tijdens het vervoer extra ondersteuning en comfort ervaart.

#### **Instrooien**

Het compartiment waarin het rund wordt vervoerd, wordt met schoon en droog strooisel (zaagsel of stro) ruim ingestrooid. Een rubberen mat kan als alternatief van strooisel dienen, maar zorg voor een mat met voldoende grip, ook als deze nat is.

#### **Ruimte**

Bij transport onder voorwaarden krijgt het rund meer ruimte dan bij regulier transport. Een lagere bezettingsgraad dan de wettelijk toegestane norm bevordert de stabiliteit en bewegingsvrijheid, zodat het dier zich beter kan positioneren en het evenwicht tijdens remmen, bochten of schokken kan bewaren. Tegelijkertijd moet overmatige ruimte worden vermeden: in een te groot compartiment zonder steunvlakken neemt het risico op vallen juist toe.

Als richtlijn voor het transport onder voorwaarden wordt een vloeroppervlak van 2 m<sup>2</sup> per melkkoe aanbevolen. Individueel vervoer in een afgesloten, passend compartiment geniet de voorkeur. Onder individueel vervoer wordt verstaan: transport in een aparte aanhanger ofwel in een grotere laadruimte, fysiek gescheiden van andere dieren. Als het dier sociaal rustig is en niet volledig geïsoleerd hoeft te worden, kan het ook samen met kalme soortgenoten worden vervoerd. Door bewust te kiezen voor voldoende, maar begrensde ruimte én een veilige groepsgrootte wordt het risico op verdringing, onrust en vallen beperkt.



## Laadhoogte

Bij voorkeur wordt gebruikgemaakt van een voorziening op het bedrijf of een vervoermiddel waarbij het rund bij het laden een zo beperkt mogelijk hoogteverschil hoeft te overbruggen. Een aanhanger met lage instap of een verhoogde laadkade kan hierbij helpen om de fysieke belasting tijdens het laden te verminderen.

## 6.4 Laden en lossen

Bij transport onder voorwaarden zijn het laden en lossen extra kwetsbare fases. Doorgaans wordt het betreffende rund daarom als laatste in de wagen gezet en bij aankomst als eerste uitgeladen, om wachttijden en onnodige verplaatsingen tot een minimum te beperken. Laden en lossen gebeurt rustig en gecontroleerd, zodat het dier de tijd heeft om balans te vinden. Als de situatie daarom vraagt én als er in totaliteit een kleine groep dieren wordt geladen, kan worden overwogen het dier als eerste te laden. De voorwaarde hierbij is dat het dier in een afgescheiden compartiment staat en de overige dieren direct daarna worden geladen.

## 6.5 Rijduur en logistiek

De planning van het transport wordt afgestemd op de conditie en belastbaarheid van het dier. Het vervoer gebeurt bij voorkeur rechtstreeks naar de gekozen bestemming en wordt zo georganiseerd dat onnodige tussenstops, wachtrijen en stilstand worden vermeden.

Goede praktijk bij transport onder voorwaarden: streef naar een korte, aaneengesloten verplaatsing. Als richtwaarde wordt aanbevolen om de effectieve rijduur van het transport te beperken tot maximaal 4 uur. Wanneer een langere duur onvermijdelijk is, moet vooraf worden beoordeeld of het dier de hele verplaatsing zonder extra lijden kan doorstaan. In dat geval wordt het traject kort en zo rustig en voorspelbaar mogelijk gehouden, met minimale blootstelling aan prikkels, vrieskoude of hitte. Bij verplaatsingen binnen het bedrijf of tussen nabijgelegen locaties geldt hetzelfde principe: de verplaatsing wordt zo ingericht dat het dier slechts beperkt aan beweging, wachttijd en stressoren wordt blootgesteld.



## 6.6 Communicatie en afstemming

Een goede afstemming tussen melkveehouder, veehandelaar, veetransporteur en ontvangende locatie is een essentieel onderdeel van transport onder voorwaarden. Door vooraf duidelijk te communiceren dat een rund onder aangepaste omstandigheden wordt vervoerd en welke maatregelen daarbij zijn voorzien, kunnen alle betrokken partijen hier in hun planning en uitvoering rekening mee houden.

Deze afstemming stelt de transporteur in staat het vervoermiddel tijdig en passend voor te bereiden, bijvoorbeeld door het voorzien van voldoende tussenschotten, een aangepaste compartimentgrootte of extra instrooien. Ook kan de ontvangende locatie rekening houden met de specifieke situatie van het dier, bijvoorbeeld bij lossen, huisvesting of verdere behandeling. Dergelijke communicatie kan plaatsvinden via een voorafgaande aanmelding, bijvoorbeeld telefonisch of per e-mail.



## 7. Transportwaardigheid

### 7.1 Algemene toestand

De beoordeling van de algemene toestand van een rund vormt de noodzakelijke eerste stap in het vaststellen van de transportwaardigheid. Op basis van deze inschatting wordt bepaald of het dier verder beoordeeld kan worden op specifieke signalen die iets zeggen over zijn fitheid en fysieke belastbaarheid. Een dier dat in zijn algemene fysieke toestand al tekenen van ziekte, pijn of verzwakking vertoont, loopt tijdens transport een verhoogd risico op extra lijden. Daarom moet de algemene toestand altijd visueel, systematisch en op basis van concrete observaties worden beoordeeld voordat verdere beslissingen worden genomen. Bij twijfel kan een praktijkdierenarts worden geraadpleegd. Als deze oordeelt dat het dier transportwaardig is, al dan niet met voorwaarden, dan kan het transport plaatsvinden en wordt dat oordeel door de toezichthouder gerespecteerd.

De kenmerken die verder worden beschreven, zijn goed waarneembare klinische signalen die in de dagelijkse praktijk voorkomen. Daarnaast geven ze een betrouwbaar beeld van de fitheid en de belastbaarheid van het dier. Wanneer één of meerdere van deze signalen aanwezig zijn, is er meestal sprake van een verminderde fysieke belastbaarheid en moet het dier zorgvuldig en kritisch worden beoordeeld voordat transport wordt overwogen.



### 7.1.1 Lichaamsconditie

Een passende lichaamsconditie is een belangrijke voorwaarde voor transportwaardigheid. Daarbij is het essentieel onderscheid te maken tussen magere runderen en uitgemergelde runderen. Magere runderen hebben beperkte vet- en spierreserves, maar zijn niet per definitie lichamelijk verzwakt. Wanneer zij alert zijn, zich stabiel bewegen en geen tekenen van pijn of ziekte vertonen, kunnen zij onder voorwaarden nog voor transport geschikt zijn. Uitgemergelde runderen daarentegen beschikken over onvoldoende spier- en vetreserves om de fysieke belasting van transport te verdragen. Deze dieren zijn vaak verzwakt, instabiel en hebben een verhoogd risico op uitputting, vallen of extra lijden tijdens transport. Dergelijke dieren worden niet-transportwaardig geacht.



Bij het beoordelen van de lichaamsconditie moet steeds met het ras, de leeftijd en het productiedoel rekening worden gehouden. Hoogproductief melkvee heeft van nature een andere lichaamsbouw en vetbedekking dan vleesrassen, waardoor de beoordeling steeds in die context moet gebeuren.

Daarnaast geldt dat lichaamsconditie nooit op zichzelf wordt beoordeeld, maar altijd in samenhang met andere klinische signalen. Een mager rund dat alert is, normaal loopt en geen tekenen van pijn vertoont, heeft een andere belastbaarheid dan een mager rund met een bolle ruglijn, kreupelheid of andere aanwijzingen voor ziekte of verzwakking. De lichaamsconditie vormt daarmee één van de factoren in de eindbeoordeling van de transportwaardigheid. Wanneer naast een verminderde lichaamsconditie één of meerdere aanvullende signalen worden waargenomen die wijzen op ziekte, verzwakking of verminderde belastbaarheid, zoals een afwijkende houding, kreupelheid, ingevallen flank, gewrichtsproblemen, tekenen van ondervoeding of algehele malaise, is extra voorzichtigheid geboden. Afhankelijk van de aard en de combinatie van deze signalen kan het dier dan worden beoordeeld als voorwaardelijk transportwaardig of, wanneer de signalen samen daartoe aanleiding geven, als niet-transportwaardig.

Klasse	Omschrijving
Transportwaardig	De ribben zijn bij lichte druk voelbaar en kunnen bij melkkoeien licht zichtbaar zijn, passend bij een melktypische lichaamsbouw, maar zijn niet scherp afgetekend. De heup- en zitbeenknobbels zijn rond en zonder scherpe randen, en de ruglijn toont een lichte, natuurlijke ronding zonder ingevallen

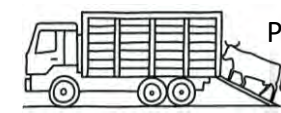


	delen. De flanken en het anale gebied zijn voldoende ingevuld, met een normale hoeveelheid spiermassa en onderhuids vetweefsel.
Voorwaardelijk transportwaardig	Het dier heeft een verminderde lichaamsconditie. De ribben en knobbels kunnen duidelijk zichtbaar zijn, maar er is nog een dunne, voelbare laag vet- of spierweefsel aanwezig. Het dier oogt mager, maar niet uitgeput of ingevallen. Als aanvullende uiterlijke of klinische kenmerken worden waargenomen die op ziekte of verzwakking wijzen, dient het transport minimaal onder voorwaarden plaats te vinden. Transport kan worden overwogen onder voorwaarden, zoals kort transport, extra instrooien en een lage bezettingsgraad van het compartiment.
Niet-transportwaardig	Het dier is sterk vermagerd. Ribben, heupknobbels, zitbeenknobbels en wervels zijn scherp afgetekend en steken duidelijk uit. De flanken zijn ingevallen, en er is nauwelijks spier- of vetweefsel aanwezig. Het dier maakt een uitgeputte indruk, staat vaak met een bolle ruglijn en heeft onvoldoende reserves om transport te verdragen.

Voorbeeld	Omschrijving	Beoordeling
	Voel met een platte hand over de ribben, heup- en zitbeenknobbels. Je moet een zachte laag spier of vet voelen. Steekt het bot scherp door of voelt het hard en hoekig, dan is het dier te mager. Bij dit dier voel je over de beenderen een spierlaag en vet. De conditie van dit dier is bijgevolg goed.	

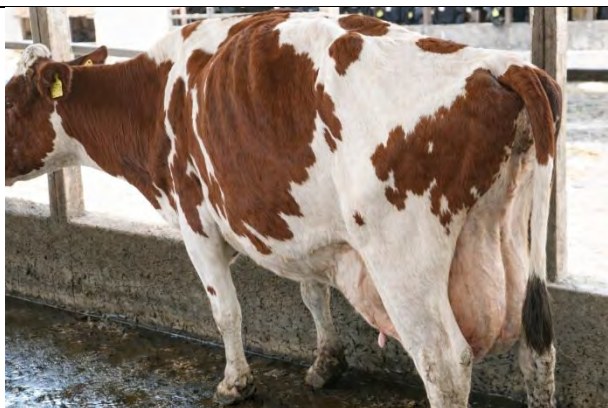


	<p>Dit rund heeft een gemiddelde lichaamsconditie en is daarmee geschikt voor transport. De korte ribben zijn wel voelbaar bij lichte druk, maar steken niet uit. De rug vormt een afgeronde kam, en de heup- en zitbeenknobbels voelen rond en glad aan. De flanken en het gebied rond de anus zijn goed ingevuld, zonder tekenen van vetophoping. Het dier toont een stabiele algemene conditie en vertoont geen tekenen van ondervoeding of verzwakking.</p>	
	<p>Dier in een mindere, maar nog acceptabele conditie. Dier kan regulier worden vervoerd. Indien echter aanvullende uiterlijke of klinische kenmerken worden waargenomen die op ziekte of verzwakking wijzen, moet het transport minimaal onder voorwaarden plaatsvinden. Vervoer het dier dan in een transportmiddel dat ruim met schoon en droog strooisel is ingestrooid.</p>	 





Sterk vermagerd dier. De ribben en wervels zijn duidelijk zichtbaar. De spiermassa en de algemene conditie van vermagerde dieren zijn te zwak voor transport, waardoor zij niet-transportwaardig zijn. Het dier vertoont een duidelijke ondervoeding en laat bovendien, via zijn lichaamshouding (o.a. een bolle ruglijn), zien dat het pijn heeft. Inzet van een MDU (op voorwaarde dat het dier slachtwaardig wordt bevonden) of toepassing van euthanasie kunnen aangewezen zijn.





De ruglijn van het dier is gekromd wat wijst op pijn. Bovendien zijn de ribben, zitbeenknobbels, heupbeenknobbels en ruggenwervels duidelijk zichtbaar en scherp afgetekend. De flanken zijn ingevallen, en er is nauwelijks spiermassa en vrijwel geen lichaamsvet aanwezig. Inzet van een MDU (op voorwaarde dat het dier slachtwaardig wordt bevonden) of toepassing van euthanasie kunnen aangewezen zijn.



### 7.1.2 Niet of moeizaam overeind komen en blijven

Het vermogen van een rund om vlot op te staan en zelfstandig in evenwicht te blijven is één van de belangrijkste indicatoren voor transportwaardigheid. Een rund dat niet of slechts met moeite overeind komt, is lichamelijk onvoldoende belastbaar en loopt een aanzienlijk risico op vallen, uitglijden, uitputting of ernstig lijden tijdens transport. Dergelijke problemen kunnen veroorzaakt worden door kreupelheid, pijn, spierzwakte, uitdroging, koorts, letsel of onderliggende aandoeningen van het zenuwstelsel.

Omdat transport beweging, schokken en druk van andere dieren met zich meebrengt, wat het probleem kan verergeren, moet elk dier dat moeite heeft om op te staan of te blijven staan zeer kritisch worden beoordeeld. Runderen die niet zelfstandig, binnen redelijke tijd en zonder duidelijke pijnsignalen kunnen opstaan of recht blijven, worden in de regel niet-transportwaardig geacht en vereisen alternatieve zorg of behandeling.

Voorbeeld	Omschrijving	Beoordeling
	Dier met een acute zenuwbaanbeschadiging in het bekkengebied. Bij dit type letsel moet de praktijkdierenarts onmiddellijk worden ingeschakeld. Na beoordeling door de praktijkdierenarts kan noodslachting eventueel een optie zijn.	



	<p>Instabiele dieren mogen niet worden getransporteerd. Indien het dier slachtwaardig is, is een MDU de oplossing.</p>	
	<p>Deze koe heeft melkziekte (een acuut calciumtekort) en kan niet zelfstandig rechtstaan. Melkziekte leidt tot spierzwakte en instabiliteit en maakt het dier niet-transportwaardig. Na een diergeneeskundige behandeling en stabilisatie van de calciumspiegels verbetert de mobiliteit doorgaans binnen 24–48 uur en kan het dier, mits volledig hersteld en mobiel, op transport worden overwogen.</p>	 





Vermagerd dier dat niet kan opstaan. Het dier is niet in staat om op te staan of recht te blijven staan. De praktijkdierenarts moet onmiddellijk worden ingeschakeld.



### 7.1.3 Diarree

Diarree bij runderen kan uiteenlopen van een milde, kortdurende verstoring van de mestconsistentie tot een ernstige of langdurige aandoening met aanzienlijk vochtverlies, uitdroging, verzwakking en verstoring van de circulatie. Het type diarree (acuut of chronisch), de duur en de oorzaak verschillen sterk en bepalen in belangrijke mate de belastbaarheid van het dier.

Omdat transport extra belasting met zich meebrengt, zoals beweging, trillingen, stress, temperatuurschommelingen en een beperkte mogelijkheid tot drinken, kan een rund met diarree tijdens het vervoer snel achteruitgaan, vooral wanneer de algemene toestand al is aangetast.

Daarom moet bij runderen met diarree altijd de algehele toestand van het dier worden meegewogen. Hierbij wordt onder meer gelet op hydratietoestand, alertheid, spierkracht, houding en gedrag. Runderen met acute en kortdurende diarree, waarbij geen tekenen van uitdroging, verzwakking, pijn of algemene malaise aanwezig zijn, worden transportwaardig geacht. Runderen met ernstige, langdurige diarree, of dieren die daarbij lusteloos, uitgedroogd, instabiel of zichtbaar verzwakt zijn, worden niet-transportwaardig geacht. In deze situaties is het risico op verdere achteruitgang tijdens transport te groot.



Voorbeeld	Omschrijving	Beoordeling
	<p>Een rund vertoont acute, kortdurende diarree, bijvoorbeeld na een plotselinge wijziging in rantsoen, nieuw kuilvoer of een hogere krachtvoergift. Het dier is alert, eet en drinkt normaal, toont geen tekenen van uitdroging en heeft een stabiele houding en conditie. Er is geen sprake van verzwakking of pijn.</p>	
	<p>Een rund vertoont ernstige of langdurige diarree, met duidelijk vochtverlies. Het dier is lusteloos, toont tekenen van uitdroging (diep gelegen ogen en verminderde huidelasticiteit), staat zwak of heeft een verstoorde algemene toestand ten gevolge van de diarree. Tijdens transport is verdere dehydratie te verwachten en kan het dier in shock gaan.</p>	





#### 7.1.4 Zware ademhaling

Een normale ademhaling is een essentiële indicator voor de fysieke fitheid en de belastbaarheid van een rund. Zware ademhaling, zoals duidelijk zichtbare flankbewegingen, een gestrekte hals, snelle ademhaling of hoorbare ademgeluiden, kan wijzen op pijn, stress, longaandoeningen of problemen met de bloedsomloop. Dieren met ademnood zijn extra kwetsbaar tijdens transport, omdat beweging, warmte, dichtheid

Dieren met duidelijke tekenen van ademnood moeten daarom altijd kritisch worden beoordeeld. In veel gevallen zijn zij niet-transportwaardig, tenzij het gaat om een milde, tijdelijk verklaarbare en snel herstellende ademhalingsverandering waarbij geen risico op extra lijden bestaat.

Klasse	Omschrijving
Transportwaardig	Het dier ademt normaal, geeft een alerte indruk en vertoont geen tekenen van ziekte.
Voorwaardelijk transportwaardig	Onder milde ademhalingsproblemen worden lichte afwijkingen verstaan zoals een tijdelijk verhoogde ademfrequentie of licht hoorbare ademhaling, zonder tekenen van ademnood. Het dier ademt met gesloten muil, zonder schuimvorming, zonder gestrekte hals en zonder duidelijke flankademhaling. Het dier vertoont een lichte sloomheid, maar blijft alert, stabiel en herstelt bij rust. Alleen kort transport is toegestaan.
Niet-transportwaardig	Het dier heeft zware ademhalingsproblemen (snakken naar lucht, ademt met open muil, schuim op neus of muil), al dan niet in combinatie met koorts of tekenen van shock.



Voorbeeld	Omschrijving	Beoordeling
	<p>Dier met ernstige benauwdheid (overstreckte hals en kop, open muil, voorbenen wijd geplaatst om het ademen te vergemakkelijken). Vanwege deze ernstige ademnood is het dier onvoldoende stabiel om te worden vervoerd.</p>	



### 7.1.5 Afwijkend gedrag

Het gedrag van een rund geeft waardevolle informatie over de algemene fitheid en kan vroegtijdig wijzen op pijn, ziekte, stress of neurologische problemen. Afwijkend gedrag is daarom een belangrijk criterium bij het beoordelen van de transportwaardigheid. Runderen die niet reageren zoals gezond vee dat normaal doet, kunnen moeite hebben om prikkels te verwerken, het evenwicht te bewaren of adequaat te reageren op andere dieren. Hierdoor neemt het risico op vallen, verdringing, verwondingen en extra lijden tijdens transport aanzienlijk toe.

Afwijkend gedrag kan zich op verschillende manieren uiten. Veelvoorkomende signalen zijn apathie, overmatige nervositeit, agressie, weinig of geen belangstelling voor de omgeving, desoriëntatie, staren, opengesperde ogen, of herhalende, doelloze bewegingen zoals loze kauwacties. Deze gedragingen kunnen verband houden met pijn, koorts, metabole stoornissen, neurologische aandoeningen of ernstige stress. Ook veranderingen in sociale interacties, zoals zich afzonderen of juist paniekreacties bij benadering, zijn belangrijke waarschuwingssignalen.

Omdat afwijkend gedrag vaak de eerste of meest zichtbare aanwijzing is dat een dier verminderde belastbaarheid of verstoord functioneren vertoont, moet het altijd systematisch in de beoordeling worden meegewogen. Wanneer afwijkend gedrag duidelijk en aanhoudend aanwezig is, is een rund in de meeste gevallen niet-transportwaardig, tenzij er sprake is van een milde, tijdelijk verklaarbare verstoring die geen extra risico tijdens transport oplevert.



Voorbeeld	Omschrijving	Beoordeling
	<p>Dier met afwijkend neurologisch gedrag, gekenmerkt door het langdurig drukken van de kop tegen een wand (head pressing), eventueel in combinatie met loze kauwbewegingen en speekselvorming. Dergelijke verschijnselen wijzen op een stoornis van het centrale zenuwstelsel en gaan vaak gepaard met desoriëntatie, een verstoorde prikkelverwerking en een verminderd bewustzijn.</p> <p>Wanneer dit gedrag aanhoudend is of samengaat met instabiliteit, verlies van coördinatie of een verminderde reactie op de omgeving, heeft het dier onvoldoende controle over houding en beweging. In dergelijke situaties brengt transport een reëel risico met zich mee op vallen, verwondingen en verder lijden, waardoor het dier niet-transportwaardig wordt geacht.</p> <p>Als herstel niet te verwachten is en slacht of andere afvoeropties niet verantwoord zijn, is euthanasie vaak de meest dierwaardige handelingsoptie.</p>	





### 7.1.6 Runderen met beperkt gezichtsvermogen

Het zichtvermogen speelt een rol in het waarborgen van de veiligheid en het welzijn van runderen tijdens transport. Runderen gebruiken hun zicht om afstanden in te schatten, rangorde-interacties te vermijden en hun evenwicht te bewaren wanneer een voertuig beweegt. Beperkt gezichtsvermogen, bijvoorbeeld door hoornvliesvertroebeling, ontsteking, letsel of ouderdom, kan het dier onzeker maken en het risico op vallen, zich stoten of verdrukt raken vergroten.

Dieren die aan één oog minder goed zien, kunnen vaak nog veilig worden vervoerd, mits zij rustig worden behandeld en bij voorkeur samen met één of meer koppelgenoten worden vervoerd. Bij dieren met beiderzijds beperkt gezichtsvermogen neemt het risico op desoriëntatie sterk toe en is een zorgvuldige beoordeling door een praktijkdierenarts noodzakelijk.

Bij runderen met beperkt gezichtsvermogen kan een halster een nuttig hulpmiddel zijn om het dier kort en gecontroleerd te begeleiden tijdens laden, lossen of verplaatsing over korte afstand op vlakke, niet-gladde ondergrond. Dit moet altijd rustig gebeuren, door een ervaren begeleider, zonder trekken of rukken aan het hoofd. Runderen die volledig blind zijn, kunnen plotselinge voertuigbewegingen moeilijk opvangen. Vervoer ze enkel in bijzijn van een koppelgenoot.

Voorbeeld	Omschrijving	Beoordeling
	Het dier is aan 1 oog blind. Bij voorkeur wordt het dier samen met één of meer koppelgenoten vervoerd. De melkveehouder dient de transporteur en het slachthuis te informeren dat het dier beperkt kan zien, zodat tijdens het laden en lossen extra begeleiding kan worden geboden.	





Vervoer volledig blinde dieren steeds met een koppelgenoot. Runderen die aan beide ogen blind zijn, kunnen tijdens het transport plotselinge voertuigbewegingen niet opvangen en lopen daardoor een aanzienlijk risico om te vallen. Indien blinde dieren met een koppelgenoot worden vervoerd, zijn ze rustiger en vertrouwen ze op hun koppelgenoot.

Als er geen koppelgenoot het blinde dier kan vergezellen, dan is transport niet aangewezen. Een MDU kan, op voorwaarde dat het dier slachtwaardig wordt bevonden, een oplossing bieden.



### 7.1.7 Wonden en letsels



Een open wond is een beschadiging van de huid en onderliggende weefsels waarbij de huid niet meer gesloten is en bloed, weefsel of onderhuidse structuren zichtbaar worden. Dit kan variëren van schaaf- en schuurwonden tot bijtwonden, snijwonden, gebroken hoorns, open breuken en chirurgische wonden die nog niet (volledig) zijn genezen. Tijdens transport kunnen beweging, trillingen, contact met andere dieren en schurende oppervlakken het letsel verergeren, opnieuw openen of een infectie veroorzaken, wat leidt tot extra pijn en lijden.

Bij het bepalen van de transportwaardigheid moet rekening worden gehouden met de omvang en ernst van de wond, het aantal wonden, het genezingsstadium, en of er sprake is van bloeding of infectie. Dieren met grote, open, diepe of pijnlijke wonden zijn in de regel niet-transportwaardig, terwijl kleinere, schone en goed genezende wonden soms onder voorwaarden mogen worden vervoerd.

<b>Klasse</b>	<b>Omschrijving</b>
Transportwaardig	Het dier heeft een oppervlakkige wond waarbij de huid nog intact is (bijvoorbeeld een schaafwonde met enkel haarverlies). Er is geen blootliggend weefsel, geen bloeding, geen infectie en geen pijnreactie. De wond zal door transport niet open scheuren of verergeren.
Voorwaardelijk transportwaardig	Het dier heeft een kleine of matige wond (niet groter dan een handpalm) die al gestelpt, verzorgd of in duidelijke genezing is. De huid kan beschadigd zijn, maar er is geen actieve bloeding en er is geen duidelijke infectie. Het onderliggende weefsel is niet (meer) blootgesteld. De wond kan gevoelig zijn, maar veroorzaakt geen ernstige pijn of instabiliteit. Vervoer het dier individueel en/of met extra bescherming (meer stro, meer ruimte). Kort transport is aangewezen. Verzorg de wonde voor vertrek.
Niet-transportwaardig	Het dier heeft een open of diepe wond waarbij de huid volledig weg is en onderliggend weefsel zichtbaar is, of waarbij sprake is van bloeding, etter, een ontstoken zwelling of duidelijke pijn. Dit omvat o.a. geïnfecteerde wonden, etterige letsels, gebroken of ingegroeide hoorns, operatiewonden



die kunnen openscheuren, open breuken of navelinfecties bij kalveren. Transportbewegingen, wrijving of contact met andere dieren zullen het letsel vrijwel zeker verergeren, kunnen een ruptuur veroorzaken of leiden tot ernstig extra lijden.

Voorbeeld	Omschrijving	Beoordeling
	<p>Een oppervlakkige schaafwonde. De huid is nog intact, enkel het haar is weggeschuurd. Transport zal geen extra lijden veroorzaken en is toegestaan.</p>	

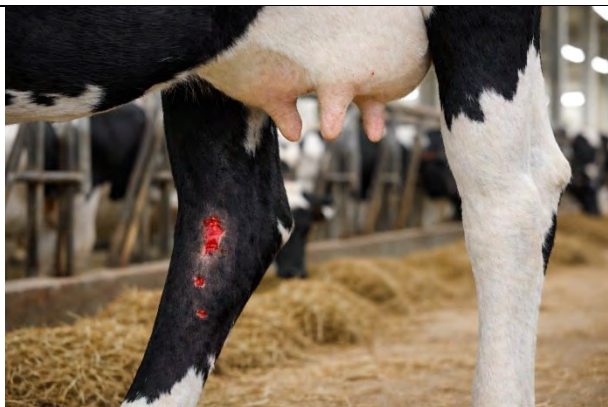




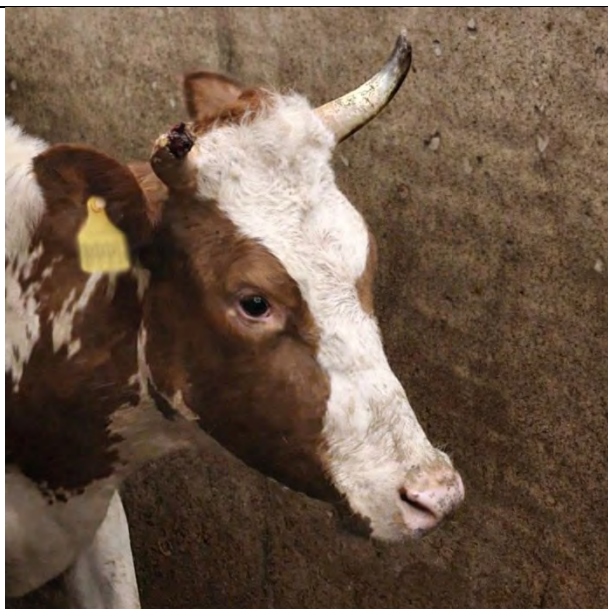
De koe heeft in het verleden een operatieve ingreep ondergaan, waarbij de operatiewond inmiddels volledig en stabiel is genezen. De wond is gesloten, droog en vertoont geen tekenen van roodheid, zwelling, warmte, pijn of lekkage. Het omliggende weefsel is rustig en belastbaar, waardoor het risico op openscheuren nihil is.

Het dier beweegt zich normaal en zonder tekenen van pijn en de algemene toestand is stabiel. Op basis van het totaalbeeld van het dier, de stabiele wondgenezing en het ontbreken van bijkomende risicofactoren, kan de koe als transportwaardig worden beschouwd.





Dit rund vertoont een kleine, oppervlakkige wonde. De wonde is schoon en stabiel, zonder tekenen van actieve bloeding of ernstige ontsteking. Het dier vertoont geen tekenen van algemene ziekte of uitgesproken pijn en kan normaal stappen en steunen. Op basis hiervan wordt het dier als transportwaardig beschouwd.



De rechter hoornpunt (links op de foto) van deze koe is afgebroken. Het bloeden is gestelpt. Daarom is het dier transportwaardig en kan het op regulier transport.





Dit dier is een deel van zijn hoorn kwijt. Dit is een pijnlijk letsel waarbij de zenuwrijke hoornbasis is blootgesteld. Het dier mag niet worden vervoerd zolang de wond pijnlijk is, opnieuw kan gaan bloeden of nog geen stevige, droge korst heeft gevormd. Een deel van de hoorn verliezen geeft doorgaans meerdere dagen tot weken pijn en een verhoogd risico op openscheuren tijdens transport.



Een ingegroeide hoorn veroorzaakt ernstige pijn bij het dier. Dit dier mag niet worden getransporteerd.



	<p>Dit dier heeft een diepe, warme en duidelijk pijnlijke etterende wonde. Vanwege het risico op verergering van de infectie, openscheuren van de wonde en extra lijden tijdens transport is dit dier niet-transportwaardig.</p>	
	<p>Een open wonde, de huid is volledig weg en onderliggend weefsel is zichtbaar. Transporteren van dit dier is niet toegestaan.</p>	





Koe met een verzorgde, genezende operatiewond. De wonde is eergisteren gehecht, maar de (diepe) spierlagen zijn nog niet aan elkaar gehecht. In de eerste dagen tot weken na een operatie is er een reëel risico dat de wond bij bewegen of schuiven openscheurt (ruptuur).

Zolang de wond nog niet volledig gesloten en stevig genezen is (geen roodheid, zwelling, warmte, pijn of lekkage), en transport een reëel risico vormt op verergering van het letsel, wordt het dier niet-transportwaardig geacht.

Daarnaast moet altijd de wachttijd van gebruikte geneesmiddelen (o.a. antibiotica, pijnstillers) in acht worden genomen. Deze wachttijd bepaalt of het dier slachtwaardig is.



## 7.2 Ledematen



De conditie en belastbaarheid van de ledematen bepalen in hoge mate of een rund veilig kan worden vervoerd. Tijdens transport moeten dieren hun gewicht kunnen dragen, evenwicht kunnen bewaren en schokken kunnen opvangen. Problemen aan de benen, zoals kreupelheid, zwelling, afwijkende stand of een fractuur, vergroten het risico op pijn, vallen, verwondingen en extra lijden. Daarom moeten afwijkingen aan de ledematen altijd nauwkeurig worden beoordeeld. In de volgende paragrafen worden de meest relevante aandoeningen beschreven, met duidelijke criteria om te bepalen of een dier nog transportwaardig is.

### 7.2.1 Kreupelheden

Kreupelheid is één van de meest voorkomende oorzaken van verminderde belastbaarheid bij runderen en speelt een cruciale rol bij het beoordelen van transportwaardigheid. Een kreupel rund kan het lichaamsgewicht niet gelijkmatig verdelen en heeft vaak pijn, waardoor lopen, draaien en het opvangen van schokken tijdens transport moeilijker wordt. Transport verhoogt bovendien de belasting op de benen door beweging, trillingen en druk van andere dieren, wat bestaande kreupelheid snel kan verergeren. Daarom moeten kreupelheden altijd nauwkeurig worden beoordeeld op ernst, pijnsignalen en stabiliteit. Alleen runderen die zich vrij en stabiel kunnen voortbewegen, komen in aanmerking voor transport. Om voor transport in aanmerking te komen, moet het dier de 4 benen kunnen belasten. Variatie in de belasting van de 4 benen is toegestaan.



Klasse	Omschrijving
Transportwaardig	Het dier loopt vlot, met een regelmatige pas en zonder zichtbare tekenen van pijn.
Voorwaardelijk transportwaardig	Het dier loopt moeizaam, met een onregelmatige pas of stijfheid, maar het kan zonder hulp en stabiel vooruit bewegen. Alleen voor kort transport en mits extra voorzorg (stro en verlaagde transportdichtheid).
Niet-transportwaardig	Het dier kan niet zelfstandig lopen, blijft achter, strompelt sterk of draagt duidelijk geen gewicht op één of meerdere benen. Het lopen veroorzaakt zichtbaar pijn.

Voorbeeld	Omschrijving	Beoordeling
	<p>Het dier vertoont een rode en licht gezwollen klauwlederhuid aan de buitenklauw en ontziet het rechter achterbeen. Het belast echter alle 4 de ledematen, waardoor het tijdens transport nog voldoende stabiel kan staan.</p>	





Het rund met een klauwblokje mag via regulier transport worden vervoerd indien het dier alert is, goed mobiel is, en geen tekenen van pijn of instabiliteit vertoont. Het klauwblokje zorgt ervoor dat de druk op de andere klauw wordt weggenomen. Restanten van een klauwblokje vormen op geen bezwaar voor transport, zolang het dier geen tekenen van pijn of instabiliteit vertoont.





Het dier heeft een zoolweer die is doorgebroken tot in het klauwgewricht. Hierdoor ontstaat een blijvende, pijnlijke ontlasting van één been, waardoor het dier zijn ledematen niet meer gelijkmatig kan belasten. Het rund is daardoor tijdens transport niet langer stabiel op de benen, en wordt niet-transportwaardig geacht.

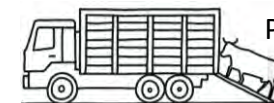


Een rund met een klauwblokje mag alleen worden vervoerd als het geen ernstige pijn of instabiliteit vertoont. Een zoolweer is doorgaans een pijnlijk letsel dat het dier kwetsbaar maakt tijdens transport. Hier betreft een acuut, pijnlijk letsel waarbij het dier gisteren is behandeld.





Een anti-spagaatband wordt gebruikt om het uiteen spreiden van de achterbenen te voorkomen en wordt bevestigd wanneer een rund op het bedrijf eerder gespreid heeft gelegen of wanneer er een duidelijk risico op spreiden bestaat. Wanneer een spreidbeugel noodzakelijk is om het dier überhaupt zelfstandig te laten lopen, is het dier niet-transportwaardig. Een MDU kan hier een oplossing bieden.



## 7.2.2 Spier- en gewrichtszwellingen

Zwellingen aan spieren, pezen, gewrichten of slijmbeurzen kunnen het gevolg zijn van ontsteking, overbelasting, letsel of drukplekken. Dergelijke zwellingen kunnen de beweeglijkheid, stabiliteit en belastbaarheid van een rund beïnvloeden en kunnen pijnlijk zijn. Tijdens transport kunnen beweging, trillingen en de druk van andere dieren de zwelling verder verergeren, met extra pijn of verminderde stabiliteit tot gevolg. Daarom is het essentieel om zwellingen altijd kritisch te beoordelen op oorzaak, ernst, pijnreactie en functiebeperking. Alleen dieren die hun ledematen volledig en stabiel kunnen belasten, komen in aanmerking voor transport.

Klasse	Omschrijving
Transportwaardig	Lichte zwelling van een spier of gewricht zonder pijn, zonder warmte en zonder beperking in beweging. Het dier belast het been volledig en normaal, loopt vlot en vertoont geen tekenen van ongemak. De zwelling is chronisch of stabiel, en veroorzaakt geen risico op verergering tijdens transport. Dit geldt zowel voor lichte spierzwellingen (bijv. door druk of oude kneuzingen) als voor chronisch verdikte gewrichten bij oudere runderen die geen pijnsignalen geven.
Voorwaardelijk transportwaardig	Matige zwelling van een spier of gewricht, met lichte gevoeligheid maar zonder duidelijke kreupelheid. Het dier belast alle 4 de ledematen, maar kan een zichtbare beperking tonen bij buigen, draaien of bij het inzetten van de eerste passen. Transport kan worden overwogen wanneer: het gaat om kort transport, het dier individueel of met lagere bezettingsgraad wordt vervoerd, het compartiment ruim wordt ingestrooid, en er geen aanwijzingen zijn dat de zwelling tijdens transport kan verergeren.
Niet-transportwaardig	Ernstige zwelling van een spier of gewricht, gepaard met pijn, warmte, duidelijke kreupelheid of functieverlies. Het dier ontlast het been, heeft moeite met opstaan of lopen, of kan zijn evenwicht niet behouden. Bij diepe spierzwellingen (bijvoorbeeld een abces, een ernstige bloeditstorting (hematoom)) bestaat een hoog risico dat beweging, trillen of contact met andere dieren tot



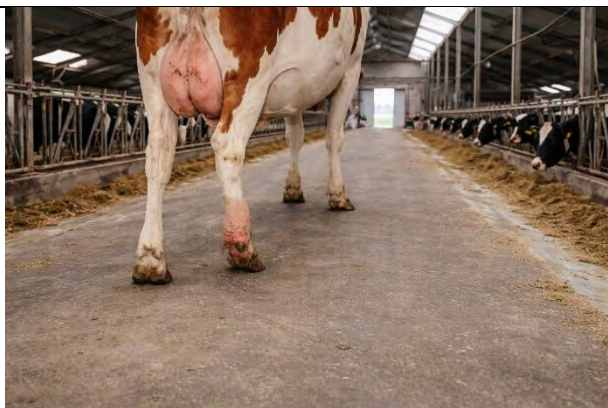
verergering, scheuren, bloeding of doorbraak leidt. Deze dieren zijn niet-transportwaardig vanwege het directe risico op extra lijden en fysieke schade.

Voorbeeld	Omschrijving	Beoordeling
	<p>Het rechter spronggewricht is verdikt. Het dier belast alle 4 de ledematen en kan daardoor tijdens transport voldoende stabiel blijven staan.</p>	
	<p>Het rechterachterbeen vertoont een slijmbeursontsteking zonder dat het gewricht is aangetast. Het dier belast het aangetaste been echter volledig, waardoor er geen beperkingen of risico's tijdens het transport worden verwacht.</p>	





Een door druk veroorzaakte zwelling van de slijmbeurs. Het dier belast alle ledematen volledig, waardoor er geen functionele beperking tijdens transport wordt verwacht. Wel is er sprake van een verhoogd risico op letsel tijdens transport. Dit risico kan worden beperkt door het dier individueel te vervoeren en vooraf het vervoermiddel goed in te strooien.



Het rechter spronggewricht is verdikt. Tijdens het stappen is het dier duidelijk kreupel en steunt het nauwelijks op het rechter achterbeen. Er is sprake van een blijvende, door pijn veroorzaakte ontlasting van één been, waardoor het dier zijn ledematen niet meer gelijkmatig kan belasten. Het rund is daardoor tijdens transport niet langer stabiel op de benen en wordt niet-transportwaardig geacht. Een MDU kan voor dergelijk dier een oplossing bieden.





### 7.2.3 Afwijkingen in de beenstand

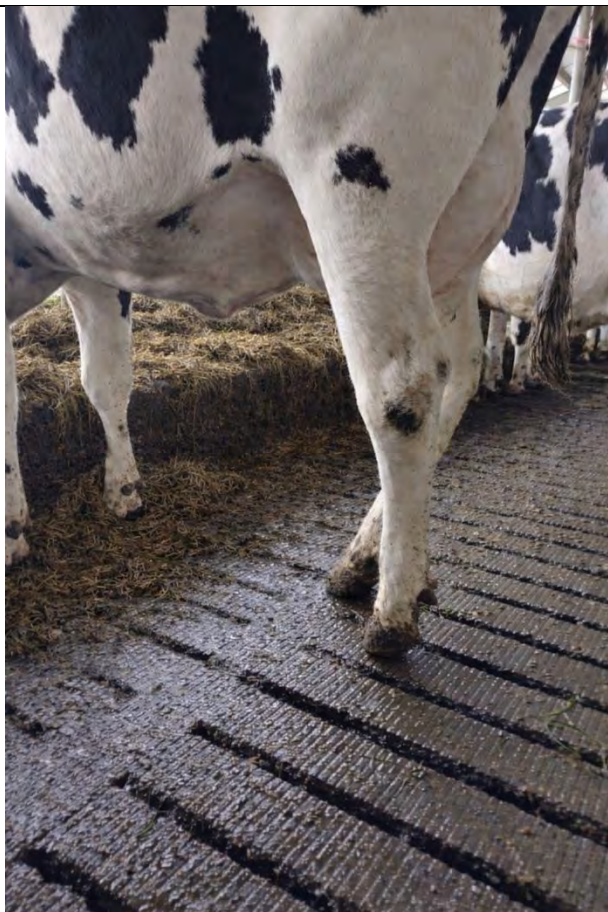
Afwijkingen in de stand van de benen kunnen het evenwicht, de stabiliteit en de belastbaarheid van een rund beïnvloeden. Hoewel sommige afwijkingen aangeboren en stabiel kunnen zijn, leiden andere afwijkingen tot pijn, kreupelheid of een verhoogd risico op struikelen of vallen tijdens transport. Omdat een correcte beenstand essentieel is om schokken, richtingsveranderingen en druk van andere dieren op te vangen, moeten deze afwijkingen altijd zorgvuldig worden beoordeeld.

Klasse	Omschrijving
Transportwaardig	Het dier kan normaal en vloeiend stappen, heeft een stabiele voetplaatsing en kan schokken en richtingsveranderingen opvangen.
Voorwaardelijk transportwaardig	Het dier heeft een duidelijke maar niet-ernstige standafwijking, waarbij het been nog voldoende wordt belast en het dier stabiel blijft bij rustig stappen. Voorwaarden voor transport: kort transport, individueel of met lage bezettingsgraad vervoeren en extra instrooien.
Niet-transportwaardig	Het dier heeft een ernstig afwijkende beenstand die leidt tot pijn, instabiliteit, struikelen of onvermogen om schokken op te vangen tijdens transport. Het dier is niet-transportwaardig en er moet worden beoordeeld of aangepaste huisvesting, inzet van een MDU, noodslachting of euthanasie de aangewezen optie is.



Voorbeeld	Omschrijving	Beoordeling
	<p>Periodieke spasticiteit veroorzaakt spiertrillingen bij het rechtstaan, meestal bij een oudere runderen. Het dier heeft moeite met opstaan, is stijf in de achterhand en vertoont spiertrillingen. Na enkele seconden tot minuten verdwijnt het beeld weer.</p>	





Strekpoot is een aandoening aan de achterbenen van een rund. Door verkramping van de spieren zorgt deze aandoening voor een permanente aanspanning van de achillespees. Transport is mogelijk mits het instrooien van het compartiment waarin het rund wordt vervoerd. Het rund als laatste wordt geladen en als eerste wordt gelost. Zorg voor een lagere ladingsdichtheid zodat het rund niet wordt verstoord als het neerligt.

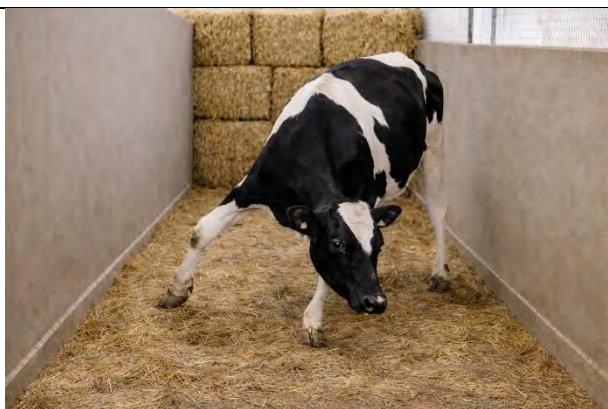


	<p>Het dier heeft een aangeboren abnormale stand van de benen. Een normale voorwaartse beweging en stabiele voetplaatsing zijn door de standafwijking niet mogelijk. Plotselinge schokken of richtingsveranderingen tijdens transport kunnen door het dier moeilijk worden opgevangen. Transport is mogelijk mits het instrooien van de laadruimte. Het rund wordt als laatste geladen en als eerste gelost. Zorg voor een lagere ladingsdichtheid zodat het rund niet wordt verstoord als het neerligt.</p>	
	<p>Het dier heeft zeer lange klauwen waardoor druk op de sterk doorbloede lederhuid ontstaat. Dit leidt tot intense pijn en een duidelijk verminderde belastbaarheid van de klauw. Het risico op struikelen, vallen en extra lijden tijdens transport is zeer groot. Dieren met dergelijke klauwafwijkingen zijn per definitie niet-transportwaardig. Pas eerst klauwverzorging toe voor het dier wordt getransporteerd. Een MDU kan hier een oplossing bieden.</p>	





Het dier staat in een overmatige hoekstand van de spronggewrichten en staat overkoot ten gevolge van bilaterale klauwletsels. Door de pijnlijke letsels neemt het rund een afwijkende steunname wat leidt tot instabiliteit. Plotselinge schokken en richtingsveranderingen, zoals die tijdens transport optreden, kunnen door het dier niet worden opgevangen, waardoor het risico op vallen en ernstig lijden zeer groot is. Het dier is niet-transportwaardig. De inzet van de MDU is in dit geval een oplossing.





Het dier heeft een sterk afwijkende beenstand en heeft bovendien pijn (abnormale houding, bolle ruglijn, opgetrokken buik en kreunt). Het dier is niet geschikt voor transport. De inzet van de MDU is in dit geval een oplossing.



## 7.2.4 Fracturen

Fracturen veroorzaken altijd ernstige pijn en maken het dier onvoldoende belastbaar om veilig te kunnen worden vervoerd. Elke (vermoede) fractuur moet daarom onmiddellijk door een praktijkdierenarts worden beoordeeld, waarna transport is uitgesloten.

Voorbeeld	Omschrijving	Beoordeling
	Als een fractuur volledig genezen is en het dier weer normaal kan lopen zonder pijn of kreupelheid, kan het dier regulier worden getransporteerd.	







Een acute breuk veroorzaakt ernstige pijn en maakt het dier niet belastbaar. Het rund kan hierdoor niet veilig staan of lopen. Het dier is per definitie niet-transportwaardig. Een praktijkdierenarts moet onmiddellijk voor onderzoek worden ingeschakeld. Na beoordeling kan noodslachting in sommige gevallen een optie zijn. Indien noodslachting niet mogelijk is, moet voor euthanasie worden gekozen.



## 7.3 Geslachtsorganen

### 7.3.1 Abnormale uitvloeiing

Uitvloeiing uit de vulva kan een belangrijk signaal zijn van problemen in de geslachtsorganen, variërend van milde ontstekingen tot ernstige infecties van de baarmoeder. De aard, kleur, geur en hoeveelheid van de uitvloeiing geven vaak direct inzicht in de ernst van de aandoening. Omdat dergelijke aandoeningen het algemene welzijn, de slachtwaardigheid en soms ook de transportwaardigheid van het dier beïnvloeden, moet abnormale uitvloeiing altijd zorgvuldig worden beoordeeld. Runderen met ernstige, stinkende of etterige uitvloeiing zijn doorgaans niet geschikt voor transport of slacht, terwijl mildere vormen onder omstandigheden geen beperking hoeven te vormen.

Voorbeeld	Omschrijving	Beoordeling
	Het dier heeft een chronische ontsteking van de slijmvliezen van het voortplantingsstelsel, maar vertoont geen tekenen van een verstoorde algemene toestand. Er zijn geen aanwijzingen voor pijn, koorts of systemische ziekte. Het dier is bijgevolg transportwaardig.	







Dit dier heeft een acute baarmoederontsteking, gekenmerkt door sterk ruikende uitvloeiing. Door de ernst van de infectie en het risico op afkeuring is het dier op dit moment niet-slachtwaardig en mag het niet naar het slachthuis worden vervoerd. De transportwaardigheid hangt af van de algemene toestand van het dier: wanneer het dier koorts heeft, apathisch is of duidelijke pijnsignalen vertoont, is transport niet toegestaan.

Alleen wanneer het dier klinisch stabiel is en geen risico loopt op extra lijden, kan transport naar een ander bedrijf worden overwogen, bij voorkeur na beoordeling door de praktijkdierenarts.



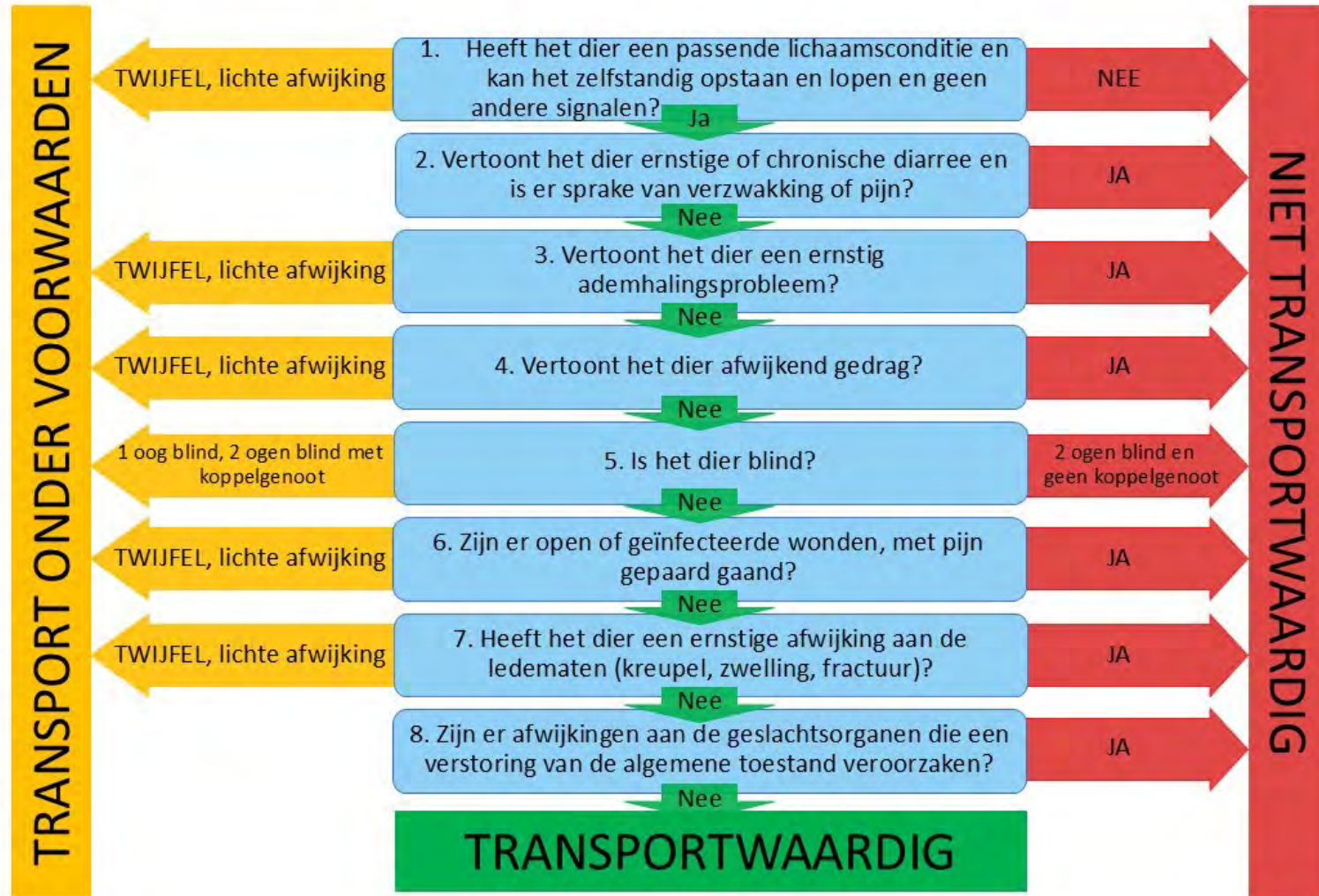
### 7.3.2 Baarmoederprolaps

Voorbeeld	Omschrijving	Beoordeling
	<p>Koe met een baarmoederprolaps. Tijdens transport bestaat er een groot risico op verwondingen en fors bloedverlies. Door de omvang van het uitgestulpte orgaan en de recent plaatsgevonden geboorte is de koe niet-transportwaardig.</p>	



## 8. Beslisboom

Noot: deze beslisboom moet in samenhang met de toelichting in hoofdstuk 7 worden gelezen. De ernst en de combinatie van signalen moeten steeds worden meegewogen (conform hfdst 7).



## 9. Praktisch beoordelingsoverzicht

Onderstaand overzicht biedt melkveehouders en overige actoren een praktisch hulpmiddel om gestructureerd aandachtspunten bij de beoordeling en het handelen rond runderen in kaart te brengen. Het is géén checklist of afvinklijst, en mag nooit los worden gezien van het totaalbeeld van het dier.

In de tabel betekent 'OK' dat op dit punt geen afwijking of bijzonderheid is vastgesteld. 'NIET OK' duidt aan dat er wél een afwijking of aandachtspunt is. Dit betekent niet automatisch dat het dier niet-transportwaardig is, maar kan aanleiding zijn voor een nadere beoordeling of aanvullende maatregel.

De beoordeling gebeurt altijd op basis van het geheel van observaties. Niet elk punt is op zichzelf doorslaggevend. De melkveehouder is primair verantwoordelijk voor deze beoordeling. Transporteurs, veehandelaren en praktijkdierenartsen leveren vanuit hun expertise een signalerende en adviserende bijdrage. De beoordeling vraagt om overleg en wederzijds respect. Indien een transporteur aangeeft dat een dier naar zijn oordeel niet veilig of verantwoord kan worden vervoerd, wordt dit oordeel gerespecteerd en wordt het dier niet geladen.

OMSCHRIJVING	OK	NIET OK
<b>Algemene observatie</b>		
Dier staat zelf op, zonder aarzeling	<input type="checkbox"/>	<input type="checkbox"/>
Loopt zelfstandig en belast alle 4 de benen	<input type="checkbox"/>	<input type="checkbox"/>
Geen tekenen van pijn, kreunen of doorgezakte/bolle ruglijn	<input type="checkbox"/>	<input type="checkbox"/>
Geen koorts, apathie of shock	<input type="checkbox"/>	<input type="checkbox"/>
Geen pompende flank of geen gestrekte hals	<input type="checkbox"/>	<input type="checkbox"/>
Normale eet- en drinklust	<input type="checkbox"/>	<input type="checkbox"/>



<p><b>Lichaamsconditie</b></p> <p>Niet te mager (ribben en heupknobbels niet scherp en in relatie tot ras, leeftijd en productiedoel)</p> <p>Niet ernstig ingevallen flanken</p> <p>Geen duidelijke spierafname</p>	<input type="checkbox"/> <input type="checkbox"/> <input type="checkbox"/>	<input type="checkbox"/> <input type="checkbox"/> <input type="checkbox"/>
<p><b>Diarree</b></p> <p>Geen of lichte diarree zonder tekenen van uitdroging of zwakte</p>	<input type="checkbox"/>	<input type="checkbox"/>
<p><b>Ademhaling</b></p> <p>Normale ademhaling (geen pompende flank, geen gestrekte hals, geen open-muilademhaling, geen schuim aan neus of muil)</p>	<input type="checkbox"/>	<input type="checkbox"/>
<p><b>Gedrag</b></p> <p>Geen abnormaal gedrag (agressie, zenuwverschijnselen, etc.)</p>	<input type="checkbox"/>	<input type="checkbox"/>
<p><b>Zicht</b></p> <p>Zicht door tenminste 1 oog</p>	<input type="checkbox"/>	<input type="checkbox"/>
<p><b>Wonden en letsels</b></p> <p>Geen diepe of open wonden</p> <p>Geen infecties, etter of bloeding</p> <p>Geen of kleine schaafwonden</p> <p>Genezen operatiewonde of kleine, schone wonde nog in genezing (max een handpalm groot)</p>	<input type="checkbox"/> <input type="checkbox"/> <input type="checkbox"/> <input type="checkbox"/>	<input type="checkbox"/> <input type="checkbox"/> <input type="checkbox"/> <input type="checkbox"/>



<p><b>Ledematen en klauwen</b></p> <p>Geen ernstige kreupelheid</p> <p>Normale klauwlengte en correcte beenstand</p> <p>Geen vermoeden van fractuur</p>	<p><input type="checkbox"/></p> <p><input type="checkbox"/></p> <p><input type="checkbox"/></p>	<p><input type="checkbox"/></p> <p><input type="checkbox"/></p> <p><input type="checkbox"/></p>
<p><b>Spier- en gewichtszwellingen</b></p> <p>Geen of chronische zwelling zonder pijn</p> <p>Geen of lichte zwelling</p> <p>Staat zelfstandig op</p> <p>Acute warme zwelling</p>	<p><input type="checkbox"/></p> <p><input type="checkbox"/></p> <p><input type="checkbox"/></p> <p><input type="checkbox"/></p>	<p><input type="checkbox"/></p> <p><input type="checkbox"/></p> <p><input type="checkbox"/></p> <p><input type="checkbox"/></p>
<p><b>Geslachtorganen</b></p> <p>Geen stinkende en etterige vulva-uitvloei</p> <p>Geen baarmoeder- of vaginaprolaps</p> <p>Hoogdrachtig (niet vervoeren als de draagtijd voor 90% of meer is gevorderd)</p> <p>Pas afgekalfd (niet vervoeren in de eerste 7 dagen na afkalven)</p>	<p><input type="checkbox"/></p> <p><input type="checkbox"/></p> <p><input type="checkbox"/></p> <p><input type="checkbox"/></p>	<p><input type="checkbox"/></p> <p><input type="checkbox"/></p> <p><input type="checkbox"/></p> <p><input type="checkbox"/></p>



## Eindconclusie

Klasse	Omschrijving en voorbeelden
Transportwaardig	Alle onderdelen bovenaan zijn OK.
Transportwaardig onder voorwaarden	Lichte kreupelheid, sterke slijmbeurszwelling zonder pijn, eenzijdige blindheid, volledig blind maar vervoerd met koppelgenoot, niet-infectieuze wond met wondkorst: met extra zorg vervoeren.
Niet-transportwaardig	Kan niet zelfstandig opstaan/lopen, uitgemergelde conditie, ernstige kreupelheid of fractuur, acute gewrichtsontsteking (warm/pijnlijk), ernstige diarree met uitdroging, koorts, prolaps, diepe/geïnfecteerde/open wonden, volledig blind zonder koppelgenoot.



## 10. Niet-transportwaardige runderen

Wanneer een rund niet-transportwaardig wordt bevonden, vraagt dat om een zorgvuldige beoordeling én een weloverwogen vervolgkeuze. Het uitgangspunt is altijd dat onnodig lijden wordt voorkomen en dat het welzijn van het dier vooropstaat. Niet-transportwaardig betekent dat vervoer naar een slachthuis, verzamelcentrum of een andere locatie op basis van de geldende transportwetgeving en de welzijnscriteria niet verantwoord is. Afhankelijk van de gezondheidstoestand, de kans op herstel en de slachtwaardigheid van het dier kan voor een aangepaste huisvesting, een therapie, een noodslachting, de inzet van een Mobiele Dodingsunit of euthanasie worden gekozen. Elke optie heeft eigen voorwaarden, beperkingen en verantwoordelijkheden voor de betrokken partijen in de keten. Dit hoofdstuk geeft in de praktijk haalbare handvatten om per individueel rund tot de juiste beslissing te komen.

### 10.1 Aangepaste huisvesting

#### Omschrijving

Aangepaste huisvesting betekent dat een rund dat tijdelijk (enkele dagen tot 1 à 2 weken) niet-transportwaardig is, maar wel kan herstellen, op het bedrijf wordt ondergebracht in een rustige, veilige en comfortabele omgeving waar zij zonder extra belasting kan herstellen. Het doel van de aangepaste huisvesting is het herstel bevorderen, de pijn verminderen en het lijden voorkomen.

#### Geschikt

Kies voor aangepaste huisvesting als het dier:

- tijdelijk niet-transportwaardig is. Het dier heeft een lichte tot matige aandoening, maar kan herstellen binnen afzienbare tijd, zoals bij lichte kreupelheid, een lichte verwonding en milde stofwisselingsproblemen.
- nog goed eet en drinkt. Zo'n dier toont nog vitaliteit, is alert, wil eten en produceert normale mest.
- een realistische kans op herstel heeft. De praktijkdierenarts heeft een behandeling ingezet of verwacht een goede kans op herstel.
- het dier geen ernstig lijden vertoont. Mobiliteit is beperkt, maar niet extreem pijnlijk. Deze pijn is bovendien behandelbaar.



- er voldoende huisvestingsfaciliteiten in het bedrijf beschikbaar zijn. Dat houdt in dat het dier kan beschikken over voldoende ruimte, een zachte ligplek, een rustige omgeving en dat er voldoende toezicht mogelijk is.

## Ongeschikt

Aangepaste huisvesting is niet passend wanneer:

- het dier ernstig lijdt. Dieren met ernstige kreupelheid, fracturen, open wonden, prolapsen, toxemie, koorts of sepsis horen niet in een aangepaste huisvesting. Deze dieren dienen zonder vertraging te worden beoordeeld. Als behandeling niet mogelijk is of geen verlichting biedt, moet het dier worden geëuthanaseerd of, indien het nog slachtwaardig is, worden afgevoerd via een Mobiele Dodingsunit (MDU) of noodslachting.
- er geen realistische kans op herstel bestaat zoals bij chronische aandoeningen zonder kans op herstel of bij herhaaldelijk recidiverende problemen.
- het dier te wild, agressief of gevaarlijk is.
- het dier niet-slachtwaardig is én geen herstel te verwachten is.

## Overzicht van aandachtspunten

Onderstaand overzicht is bedoeld als praktisch hulpmiddel voor melkveehouders om gestructureerd stil te staan bij relevante aandachtspunten bij de beoordeling van runderen. Het overzicht ondersteunt het denkproces en helpt om geen belangrijke signalen over het hoofd te zien.

Gebruik deze lijst om snel te bepalen of aangepaste huisvesting passend is:

- Het dier is tijdelijk niet-transportwaardig.
- Het dier is niet ernstig ziek of in shock.
- Het dier vertoont geen ernstig lijden.
- Het dier kan staan en lopen.



- Het dier eet en drinkt voldoende.
- Er is een reële kans op herstel (eventueel op advies van de praktijkdierenarts).
- Er is een ziekenbox/rustige afdeling beschikbaar.
- Een zachte, droge ligplek is beschikbaar.
- Goede grip op vloer.
- Het dier is dagelijks goed te monitoren en veilig te benaderen.
- Er is een behandelplan opgesteld (door praktijkdierenarts of melkveehouder). Indien nodig wordt pijnstilling toegediend.
- Evaluatie na 2 à 3 dagen: is er een verbetering zichtbaar?
- Zo niet: overweeg MDU / noodslachting / euthanasie.



## 10.2 Noodslachting

### Werkwijze noodslachten in hoofdlijnen

1. Een praktijkdierenarts beoordeelt het dier en voert de ante-mortem keuring uit.
2. Het dier wordt in het bedrijf bedwelmd en verbloed.
3. Het karkas wordt onder hygiënische omstandigheden naar het slachthuis vervoerd.
4. In het slachthuis voert een toezichthoudende dierenarts een post-mortem keuring uit, waarna verdere verwerking volgt.

### Omschrijving

Noodslachting is uitsluitend bedoeld voor acute en onvoorziene situaties waarin een rund door een plotselinge aandoening of een ongeval\* niet meer levend kan worden vervoerd, terwijl het dier vóór het ontstaan van deze situatie gezond was en geschikt voor menselijke consumptie.

Voor noodslachting is het niet vereist dat het rund zelfstandig kan staan of lopen. Wanneer het dier door de acute situatie niet meer mobiel is, kan het op de plaats waar het zich bevindt worden bedwelmd en gedood. Dit gebeurt om het dier niet onnodig te verplaatsen en daarmee extra pijn, stress of lijden te voorkomen.

Indien bedwelmen en doden op de plaats waar het dier zich bevindt niet veilig of hygiënisch kan plaatsvinden, wordt beoordeeld of een beperkte en zorgvuldige verplaatsing zonder extra lijden mogelijk is. Wanneer ook dat niet verantwoord is, wordt overwogen of een andere handelingsoptie, zoals euthanasie ter voorkoming van verder lijden, meer aangewezen is.

Noodslachting betreft het doden van een rund op het melkveebedrijf nadat het dier ante-mortem is gekeurd door een praktijkdierenarts en geschikt is bevonden voor noodslachting. Deze keuring vindt plaats omdat het dier door een acuut, accidenteel\* letsel of onvoorziene situatie niet meer levend naar het slachthuis kan worden vervoerd, terwijl het dier verder gezond en slachtwaardig is. Het doel van noodslachting is het voorkomen van onnodig verlies van een verder gezond dier, met gelijktijdige borging van dierenwelzijn en voedselveiligheid.

\*Volgens de wetgeving op het moment (januari 2026) van het samenstellen van deze gids voor goede praktijken.



## Geschikt

Noodslachting is passend wanneer alle onderstaande criteria zijn vervuld:

- een accidenteel\* letsel dat plots door een uitwendige oorzaak is ontstaan. Een grote verwonding, een botbreuk, luxatie door uitglijden of een acute spierruptuur vallen onder de term 'noodslachting'. Het letsel maakt vervoer ontoelaatbaar, maar het dier is verder gezond.
- er bestaat een oorzakelijk verband tussen ongeval\* en letsel. De tijd tussen ongeval\* en het moment van doden mag de 72 uur niet overschrijden.
- het dier is slachtwaardig en vertoont geen koorts, geen algehele malaise en geen systemische infectie.
- aan de VoedselKetenInformatie-voorwaarden (VKI) wordt voldaan, met name het medicijngebruik is correct en de wachtermijn van de toegediende diergeneesmiddelen is verstreken.
- om welzijnsredenen kan/mag het dier niet levend naar het slachthuis worden vervoerd.
- bij noodslachting is altijd vóór de doding een ante-mortem keuring op het bedrijf door een praktijkdierenarts vereist.

## Ongeschikt

Noodslachting mag niet worden toegepast wanneer:

- er geen sprake is van een acuut letsel zoals bij chronische kreupelheid, langdurige ziekte of metabole aandoeningen (bijv. melkziekte).
- een draaiing van de baarmoeder (torsio uteri) of een te grote dode vrucht is geen uitwendige oorzaak voor letsel. Deze dieren komen niet in aanmerking voor noodslacht.
- het dier is niet-slachtwaardig als het bijvoorbeeld koorts heeft, een algehele zieke indruk geeft of indien de wachttijd van de toegediende medicatie nog niet is verstreken.
- zonder een ante-mortem keuring door een praktijkdierenarts kan een noodslachting niet plaatsvinden.

\*Volgens de wetgeving op het moment (januari 2026) van het samenstellen van deze gids voor goede praktijken.



## Overzicht van aandachtspunten

Onderstaand overzicht is bedoeld als praktisch hulpmiddel voor melkveehouders om gestructureerd stil te staan bij relevante aandachtspunten bij de beoordeling van runderen. Het overzicht ondersteunt het denkproces en helpt om geen belangrijke signalen over het hoofd te zien.

Gebruik deze lijst om snel te bepalen of noodslacht mogelijk en verantwoord is:

- Er is sprake van acuut en accidenteel\* letsel met een uitwendige oorzaak.
- Het dier is verder gezond en bijgevolg slachtwaardig. Er zijn geen symptomen van koorts of andere ziektesymptomen.
- De wachttijden van eventueel toegediende medicatie zijn verstreken.
- De praktijkdierenarts voor ante-mortem keuring in het bedrijf werd gecontacteerd.
- Het VKI-document is volledig ingevuld.
- De praktijkdierenarts heeft de ante-mortem keuring uitgevoerd en het dier geschikt bevonden voor noodslacht.
- Een schietmasker en de gepaste munitiepatronen zijn aanwezig. Voor het bezit van munitiepatronen dient een vergunning bij de lokale politie te worden aangevraagd.
- Een bekwame persoon voert de bedwelming uit.
- Het verbloeden vindt direct aansluitend aan de bedwelming plaats.
- Het 'officieel certificaat ingeval van noodslachting' wordt zowel door de melkveehouder als de praktijkdierenarts aangevuld.
- Het karkas wordt volgens de regels naar het slachthuis vervoerd. Indien er tussen het doden en de aankomst op het slachthuis meer dan 2 uur is verstreken, dan moet het dier gekoeld worden vervoerd, tenzij de weersomstandigheden een actieve koeling overbodig maken (bij een omgevingstemperatuur van 4°C of minder).
- De maag en darmen mogen door of onder toezicht van de praktijkdierenarts worden verwijderd. De verwijderde ingewanden moeten het geslachte dier naar het slachthuis vergezellen.

\*Volgens de wetgeving op het moment (januari 2026) van het samenstellen van deze gids voor goede praktijken.



- De I&R-afmelding is correct uitgevoerd.
- De ondergrond en materialen zijn gereinigd.
- De evaluatie: er werd een poging ondernomen om de omstandigheden van het ongeluk te achterhalen.



## 10.3 Mobiele Dodingsunit

### Omschrijving

De Mobiele Dodingsunit (MDU) is een mobiele, specifiek ingerichte installatie van een slachthuis waarmee niet-transportwaardige, maar wel slachtwaardig melkvee op een bedrijf kunnen worden gedood en verbloed. Het karkas gaat daarna naar het slachthuis voor verdere verwerking. Bij inzet van de Mobiele Dodingsunit vindt een officiële ante-mortem keuring door een toezichthouder in het melkveebedrijf plaats. Een post-mortem keuring wordt uitgevoerd als het karkas het slachthuis binnenkomt.

### Geschikt

Een dier komt in aanmerking voor de MDU als:

- het niet-transportwaardig is, bijvoorbeeld het dier vertoont ernstige kreupelheid zonder fractuur en is verder slachtwaardig.
- het niet voor een noodslachting in aanmerking komt.
- wel slachtwaardig is, dus geen koorts, ernstige infectie of systemische ziekten vertoont.
- de wachttijd van de eventueel toegediende diergeneesmiddelen is verstreken.
- er een MDU in de regio beschikbaar is.

### Ongeschikt

Een Mobiele Dodingsunit is niet geschikt voor:

- dieren die niet-slachtwaardig zijn.
- indien een MDU niet tijdig inzetbaar is en het dier lijdt, dient euthanasie te worden overwogen.



## Overzicht van aandachtspunten

Onderstaand overzicht is bedoeld als praktisch hulpmiddel voor melkveehouders om gestructureerd stil te staan bij relevante aandachtspunten bij de beoordeling van runderen. Het overzicht ondersteunt het denkproces en helpt om geen belangrijke signalen over het hoofd te zien. Voor de inzet van de MDU:

- Het dier is niet-transportwaardig, maar wel slachtwaardig.
- Raadpleeg bij eventuele twijfel over de transport- en slachtwaardigheid de praktijkdierenarts.
- Het dier is volgens de praktijkdierenarts wel slachtwaardig.
- Er is een MDU beschikbaar.
- De best mogelijke opstelplaats voor de MDU in het bedrijf is besproken. Een verharde, vlakke bodem is noodzakelijk.
- Er is een veilige staproute voor het rund naar de MDU mogelijk. Zorg voor een staproute met voldoende grip, een goede verlichting en zo weinig mogelijk bochten.
- Het dier kan zelfstandig stappen en is rustig naar de MDU te begeleiden. Indien het dier niet in staat is om de MDU in te lopen, kan het in de stal of voor de MDU worden bedwelmd, mits daarna het dier in de unit wordt verbloed.
- De I&R en VKI-documenten zijn volledig en correct ingevuld.
- Eventuele alternatieven (noodslachting, euthanasie) werden vooraf besproken en in overweging genomen.

Zijn niet alle vakjes aangevinkt? Pleeg overleg met de praktijkdierenarts om te bepalen of een andere keuze meer is aangewezen.



### **Opbouw en voorzieningen**

Een MDU bestaat uit:

- één of meerdere standplaatsen waarin een rund rustig en veilig kan worden aangeboden;
- een bedwelmingsvoorziening (vergelijkbaar met die in een slachthuis);
- faciliteiten voor directe verbloeding van het dier;
- een systeem voor opvang en opslag van bloed;
- voorzieningen voor water, reiniging en desinfectie;
- een gesloten, hygiënische inrichting die transport van het karkas mogelijk maakt zonder verdere bewerking.

### **Werkwijze in hoofdlijnen**

- De ante-mortem keuring wordt door een toezichthouder uitgevoerd.
- Het rund wordt levend en zelfstandig naar de MDU begeleid. Indien het rund niet kan stappen, wordt het op stal of voor de MDU bedwelmd.
- In de MDU wordt het dier bedwelmd en direct verbloed.
- Het gedode en verbloede dier wordt onmiddellijk en rechtstreeks naar het slachthuis vervoerd.
- In het slachthuis vindt de post-mortem keuring door de toezichthouder plaats, waarna verdere verwerking volgt.



## 10.4 Euthanasie

### Omschrijving

In deze gids wordt de term euthanasie gebruikt voor het opzettelijk, deskundig en diervriendelijk beëindigen van het leven van een rund om verder lijden te voorkomen, wanneer herstel niet mogelijk is en slacht of andere alternatieven niet verantwoord zijn. Euthanasie vindt plaats op het melkveebedrijf en wordt uitgevoerd op een snelle en diervriendelijke wijze door een persoon met aantoonbare bekwaamheid. Dit betreft een praktijkdierenarts, bijvoorbeeld door middel van injectie met een euthanasiemiddel of door toepassing van een schietmasker in combinatie met verbloeden, of een melkveehouder die volgens de geldende regels een schietmasker in combinatie met verbloeden toepast. Euthanasie vormt daarmee de meest aangewezen en dierwaardige handelingsoptie in situaties waarin een rund lijdt, geen reële herstelkans heeft of niet-slachtwaardig is, en waarin vervoer, noodslachting of inzet van een Mobiele Dodingsunit niet verantwoord is.

### Geschikt

Kies voor euthanasie wanneer:

- het dier ondraaglijk lijdt, bijvoorbeeld bij ernstige kreupelheid zonder uitzicht op herstel.
- het dier niet-slachtwaardig is (bv. koorts, algehele malaise, sepsis, wachttijden) en geen reële herstelkans heeft.
- het dier niet-transportwaardig is en MDU/noodslachting niet mogelijk is. Bijvoorbeeld als er geen MDU beschikbaar is of als het geen acuut ongeval betreft.

### Ongeschikt

Euthanasie is **niet** aangewezen als:

- er binnen korte tijd een reële kans op herstel is.
- er een alternatief zonder extra lijden bestaat:
  - transport naar een slachthuis bij goed stappende dieren.
  - inschakelen van een MDU bij niet-transportwaardige, maar slachtwaardige dieren.



- noodslachting buiten slachthuis bij plots letsel.

### Overzicht van aandachtspunten

Onderstaand overzicht is bedoeld als praktisch hulpmiddel voor melkveehouders om gestructureerd stil te staan bij relevante aandachtspunten bij de beoordeling van runderen. Het overzicht ondersteunt het denkproces en helpt om geen belangrijke signalen over het hoofd te zien. Loop voorafgaand aan de euthanasie onderstaande punten na:

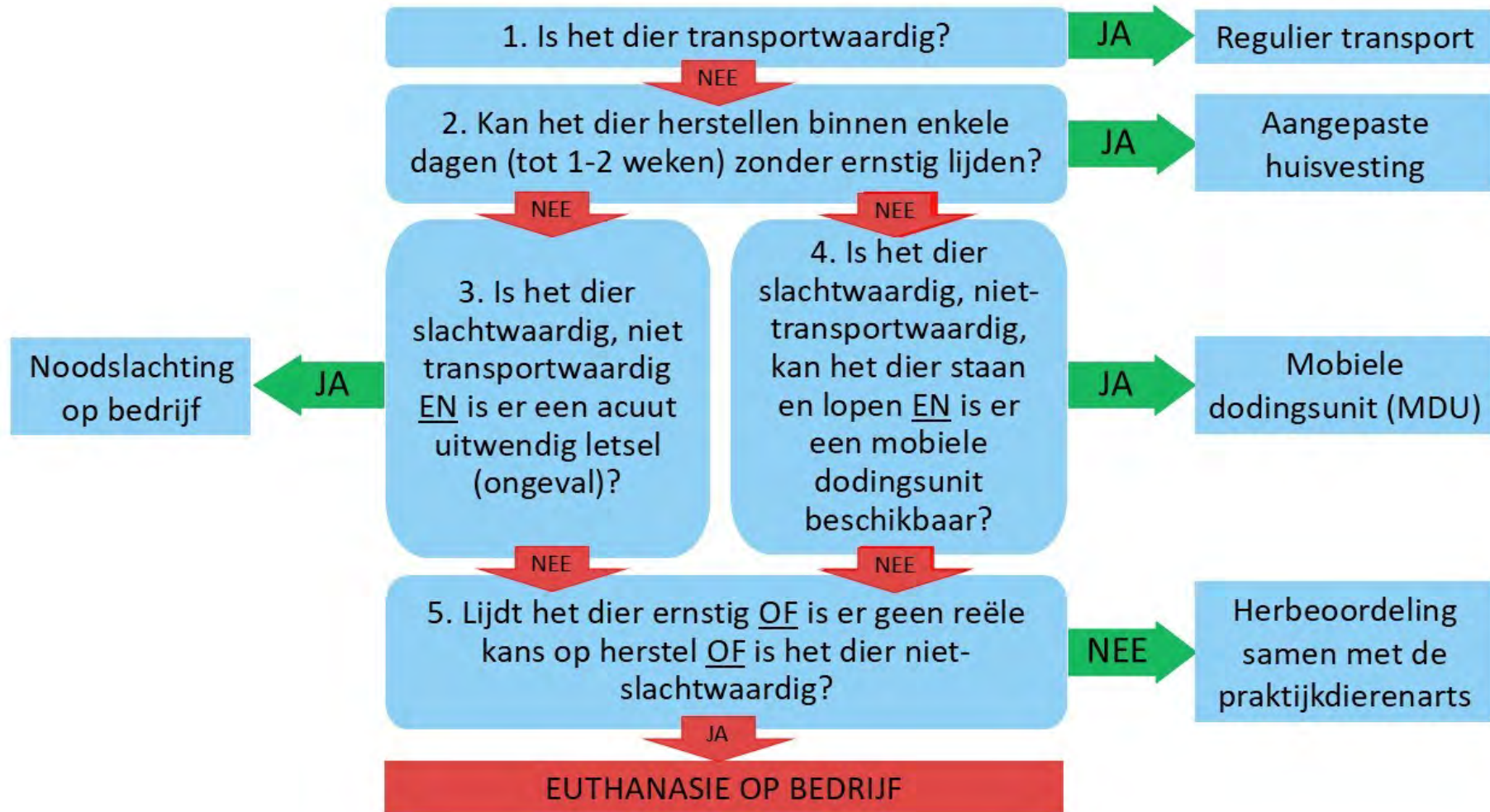
- Het dier vertoont ernstig lijden of lage kans op herstel.
- Het dier is niet-transportwaardig.
- Het dier is niet-slachtwaardig (ziekte, koorts, medicatie).
- MDU/noodslachting is niet mogelijk of niet verantwoord.
- Het dier kan niet veilig worden getransporteerd.
- De praktijkdierenarts werd geraadpleegd (aanbevolen).
- Er werd een duidelijke keuze voor euthanasie gemaakt om lijden te voorkomen.
- Er is een veilige en rustige plek hiervoor beschikbaar.
- Bezorg het dier zo min mogelijk stress vooraf.
- Een bekwame persoon voert de euthanasie uit.
- Een euthanasiemethode/-middel is beschikbaar.
- Fixeer het dier op een veilige manier als dat nodig is.
- De bewusteloosheid moet direct na toediening worden gecontroleerd.



- De dood wordt met behulp van volgende indicatoren vastgesteld: geen corneareflex, geen ademhaling, geen hartslag en geen spontane bewegingen meer.
- Rendac werd gebeld/afvoer geregeld.
- Registratie in I&R (afvoer van dood rund).
- Materiaal werd gereinigd en opgeborgen.
- Evaluatie (met personeel): of het besluitvormingsproces kan worden verbeterd.



## 10.5 Beslisboom niet-transportwaardig



# 11. Adviezen

## 11.1 Lacterende dieren vragen extra aandacht

Lacterende melkkoeien produceren continu melk. Dat betekent dat vervoer (zowel naar een verzamelcentrum als naar een slachthuis), wachttijden en logistiek rond deze dieren altijd zo moeten worden ingericht dat de melkdruk niet oploopt en uiergezondheid niet in gevaar komt. Te lange melkintervallen kunnen o.a. leiden tot ongemak, verhoogde kans op mastitis, verminderde weerstand en onrust bij het dier. Daarom is het essentieel dat melkkoeien tijdens logistieke processen tijdig worden gemolken.

Het is daarbij belangrijk te benadrukken dat drooggezette melkkoeien, die een indruk van een volle uier kunnen wekken, niet als lacterende dieren worden beschouwd. Voor deze dieren geldt dat zij geen melk produceren en dat de hieronder beschreven aandachtspunten voor melkintervallen niet van toepassing zijn.

### **Aanbevolen maximale melkinterval**

Het wordt geadviseerd dat voor lacterende melkkoeien het melkinterval niet langer wordt dan 12 uur (EFSA en EURCAW), ook niet in uitzonderlijke logistieke omstandigheden (laden, transport, wachtrijen, verzamelcentra, slachthuisplanning). Deze grens is gebaseerd op praktijkervaring en welzijnsoverwegingen. Na  $\pm 10 - 12$  uur neemt o.a. de melkdruk, de kans op uierontsteking en het ongemak toe.

**Advies:** plan transport en wachttijden zo dat de koe altijd binnen 12 uur gemolken kan worden, gerekend vanaf het laatste melk-moment op het bedrijf. Daarom is het noodzakelijk dat het laatste melk-moment wordt gecommuniceerd tussen melkveehouder, transporteur en slachthuis, en dat lacterende dieren waar mogelijk voorrang krijgen in planning en verwerking. Het is de verantwoordelijkheid van de melkveehouder dat de koe kort (circa één uur) voor transport wordt gemolken.



## 11.2 Vermoeidheid of lusteloosheid

Vermoeidheid kan zich o.a. uiten door een trage of slepende gang, blijven liggen, niet willen opstaan, weinig interesse in omgeving of voer. Ziekte, hittestress of uitputting kunnen de oorzaak zijn.

### Adviezen

- Bied rust, water en als toegestaan ook voer aan.
- Vermijd lang wachten.
- Als herstel binnen korte tijd te verwachten is, kan aangepaste huisvesting de juiste keuze zijn.
- Observeer het dier gedurende enige tijd en beoordeel of de toestand verbetert, stabiel blijft of verslechtert.



### 11.3 Agressief of gevaarlijk gedrag

Sommige runderen reageren op stress of pijn met trappen, kopstoten, dreigen, vluchtreacties (plots vooruit/achteruit springen) of gevaarlijk onvoorspelbaar gedrag.

#### Adviezen

- Veiligheid van mens staat altijd voorop.
- Gebruik een rustige drijftechniek: geen slaan of schreeuwen,
- Vermijd smalle doorgangen waar een agressief dier anderen (of mensen) kan vastzetten.
- Een dier dat door stress of pijn gevaarlijk gedrag vertoont, is niet voor transport geschikt.
- Bij dieren die door acute pijn agressief zijn, maar mogelijk wel slachtwaardig zijn, kan een MDU een alternatief zijn.



## 12. Begrippenlijst

Aangepaste huisvesting:	Een tijdelijk niet-transportwaardig rund dat wel kan herstellen, wordt op het eigen bedrijf in een rustige, veilige en comfortabele omgeving ondergebracht om zonder extra belasting te herstellen. Het doel is het herstel te bevorderen, pijn te verminderen en lijden tijdens transport te voorkomen.
Ante-mortem keuring:	De keuring van een levend dier vóór de slacht door een officiële toezichthouder uitgevoerd.
Bedwelming:	Het bewusteloos maken van een dier voorafgaand aan het doden, bijvoorbeeld met een schietmasker.
Beslisboom:	Een schematisch stroomschema dat helpt om in complexe situaties stap voor stap tot een juiste en consistente beslissing te komen.
Euthanasie:	Het gecontroleerd en deskundig beëindigen van het leven van een dier wanneer herstel niet mogelijk is en slacht of andere alternatieven niet verantwoord zijn.
Gezond rund:	Een rund dat geen tekenen van ziekte of pijn vertoont en normaal functioneert. Een gezond rund staat vlot op en loopt gelijkmatig op alle benen zonder aarzeling of instabiliteit. Het dier maakt een alerte, maar ontspannen indruk, reageert normaal op prikkels.
I&R:	Identificatie & Registratie, het systeem waarmee runderen individueel worden geregistreerd in een centrale databank aan de hand van oormerken, zodat hun verblijfplaats en verplaatsingen traceerbaar zijn.
Individueel vervoer:	Transport waarbij één rund afzonderlijk wordt vervoerd, zonder direct fysiek contact met andere runderen, in een eigen compartiment of vervoermiddel.
Kort transport:	Een transport met een beperkte totale rijduur, afgestemd op de conditie en belastbaarheid van het dier, waarbij de rijduur bij voorkeur niet langer dan 4 uur duurt.
Lichaamsconditie:	De conditie van het lichaam van het rund, met name de gespiering en vetreserves. Een passende lichaamsconditie is een belangrijke voorwaarde voor transportwaardigheid. In de gids wordt een



onderscheid tussen magere en uitgemergelde runderen (beperkte vs. zeer geringe vet- en spierreserves) gemaakt, omdat dit bepalend is voor de belastbaarheid van het dier.

Lichaamsconditiescore:	Een cijfermatige score om de lichaamsconditie van een rund uit te drukken. In de melkveehouderij wordt vaak een schaal van 1 tot 5 gebruikt om de mate van vet- en spiersamenstelling te beoordelen. In deze gids wordt echter met herkenbare fysieke kenmerken in plaats van abstracte scores gewerkt.
Melkveehouder:	De houder en verzorger van melkvee op het melkveebedrijf.
Mobiele Dodingsunit (MDU):	Een mobiele, speciaal ingerichte installatie van een slachthuis waarmee niet-transportwaardige, maar wel slachtwaardige runderen op het bedrijf kunnen worden gedood en verbloed. Het karkas wordt daarna naar het slachthuis vervoerd voor verdere verwerking.
Niet-transportwaardig:	Het dier mag niet worden vervoerd. In plaats van transport moeten alternatieven worden gekozen, zoals aangepaste huisvesting, noodslachting, inzet van een MDU of euthanasie.
Noodslachting:	Het doden van een rund op het melkveebedrijf nadat het dier ante-mortem is goedgekeurd door een praktijkdierenarts voor consumptie. Noodslachting wordt uitsluitend toegepast bij een acuut, accidenteel letsel waardoor het dier niet levend naar het slachthuis vervoerd kan worden, terwijl het dier verder gezond en slachtwaardig is. Het doel is onnodig verlies van een verder gezond dier te voorkomen, terwijl dierenwelzijn en voedselveiligheid worden gewaarborgd.
Post-mortem keuring:	De keuring van het karkas na de dood van het dier, uitgevoerd door een toezichhoudend dierenarts in het slachthuis.
Praktijkdierenarts:	De dierenarts, of de vervanger ervan, die het melkveebedrijf begeleidt, dieren behandelt en officiële taken uitvoert, zoals de ante-mortem keuring bij noodslachting. De praktijkdierenarts of vervanger adviseert ook bij twijfel over de transportwaardigheid.
Regulier transport:	Het standaard dierenvervoer zonder extra voorwaarden of aanpassingen. Regulier transport is van toepassing op transportwaardige (gezonde, fitte) dieren waarbij geen bijzondere maatregelen nodig zijn.



Slachthuis:	Een erkende slachtplaats waar landbouwhuisdieren worden geslacht onder toezicht van een toezichthoudende dierenarts. In het slachthuis vindt de post-mortem keuring van elk dier plaats door een toezichthoudend dierenarts, waarna het karkas verder voor consumptie wordt verwerkt.
Slachtwaardig:	Geschikt om voor consumptie te worden geslacht.
Subacuut:	Minder acuut.
Toezichthouder:	De officiële controleur die toezicht houdt op de naleving van dierenwelzijns- en transportregels en werkzaam is voor de Nederlandse Voedsel- en Warenautoriteit (NVWA).
Transport onder voorwaarden:	Vervoer waarbij specifieke extra maatregelen worden genomen om rekening te houden met een verminderde belastbaarheid van het dier.
Transporteur:	De professionele vervoerder die het transport van de dieren verzorgt.
Transportwaardigheid:	De geschiktheid of fitness van een dier om vervoerd te worden zonder dat transport letsel of onnodig lijden veroorzaakt.
Veehandelaar:	Een persoon of bedrijf dat runderen verhandelt (inkoop, verkoop en doorvoer van vee) tussen veehouders, verzamelcentra en slachthuizen.
Verbloeden:	Het laten leegbloeden van het dier direct na de bedwelming, door het doorsnijden van grote bloedvaten, zodat het dier snel sterft door bloedverlies.
Verzamelcentrum:	Een locatie waar vee van verschillende bedrijven bijeen wordt gebracht voordat het verder wordt getransporteerd.
VKI:	Voedselketeninformatie, het document met informatie over het dier dat de veehouder moet aanleveren aan het slachthuis. Hierin staan relevante gegevens over de gezondheidstoestand, behandelingen en medicatie van het rund (ten behoeve van voedselveiligheid).
Ziek rund:	Een rund dat zichtbare tekenen van gezondheidsproblemen vertoont.



## 13. Literatuurlijst

- Bundesamt für Lebensmittelsicherheit und Veterinärwesen (BLV) & Vereinigung der Schweizer Kantonstierärztinnen und Kantonstierärzte (VSKT). (2024). Leitfaden: Beurteilung der Transportfähigkeit von kranken und verletzten Schlachttieren. BLV.
- Bureau Risicobeoordeling & Onderzoek (BuRO), Nederlandse Voedsel- en Warenautoriteit. (2020). Rapport 'Risiko's dierenwelzijn, diergezondheid en voedselveiligheid van de pilot Mobile DodingsUnit in Noord Nederland' (TRCVWA/2020/1172). NVWA.
- Bureau Risicobeoordeling & Onderzoek (BuRO), Nederlandse Voedsel- en Warenautoriteit (NVWA). (2022). Rapport 'De transportwaardigheid van afgemolken melkkoeien' (TRCVWA/2022/5101). NVWA.
- Department for Environment, Food and Rural Affairs. (2001). Condition scoring of dairy cows (PB6492). DEFRA.
- Dierenbescherming & ZuivelNL. (2025). Routekaart naar een dierwaardiger en toekomstbestendige melkveehouderij. ZuivelNL & De Dierenbescherming.
- Edmonson, A. J., Lean, I. J., Weaver, L. D., Farver, T., & Webster, G. (1989). A body condition scoring chart for Holstein dairy cows. *Journal of Dairy Science*, 72(1), 68–78.
- EURCAW Ruminants & Equines. (2024). Fitness for transport of bovine animals: Indicator factsheet. Geraadpleegd op 1 december 2025 op <https://www.eurcaw.eu>.
- Eurogroup for Animals, UECEB, Animals' Angels, European Livestock Transport (ELT), Federation of Veterinarians of Europe (FVE), & International Road Transport Union (IRU). (2012). Practical guidelines to assess fitness for transport of adult bovines.
- European Commission, DG Health and Food Safety. (2018). Guide to good practices for the transport of cattle. Publications Office of the European Union.
- European Food Safety Authority (EFSA) Panel on Animal Health and Welfare (AHAW). (2022). Welfare of cattle during transport. *EFSA Journal*, 20(9), Article e07442. <https://doi.org/10.2903/j.efsa.2022.7442>.
- Europese Unie. (2004). Verordening (EG) nr. 853/2004 van het Europees parlement en de raad van 29 april 2004 houdende vaststelling van specifieke hygiënevoorschriften voor levensmiddelen van dierlijke oorsprong. *Publicatieblad van de Europese Unie*, L 139/55-205.
- Europese Unie. (2005). Verordening (EG) nr. 1/2005 van de Raad van 22 december 2004 inzake de bescherming van dieren tijdens het vervoer en daarmee samenhangende activiteiten. *Publicatieblad van de Europese Unie*, L 3, 1–44.
- Europese Unie. (2009). Verordening (EG) nr. 1099/2009 van de Raad van 24 september 2009 inzake de bescherming van dieren bij het doden. *Publicatieblad van de Europese Unie*, L 303, 1–30.
- Federaal Agentschap voor de Veiligheid van de Voedselketen. (2025). Omzendbrief met betrekking tot noodslachtingen van als landbouwhuisdier gehouden runderen, schapen, geiten en eenhoevigen. Geraadpleegd op 1 december 2025 op <https://www.favv-afsca.be>.
- Ferguson, J. D., Galligan, D. T., & Thomsen, N. (1994). Principal descriptors of body condition score in Holstein cows. *Journal of Dairy Science*, 77(9), 2695–2703.
- Humane Slaughter Association (HSA) (2016). Transport of Livestock. Geraadpleegd op 8 december 2025, van <https://www.hsa.org.uk>.
- Landwirtschaftskammer Nordrhein-Westfalen (LWK NRW) & Westfleisch SCE. (2019). Leitfaden: Transportfähigkeit und Schlachtfähigkeit von Rindern richtig bewerten. Landwirtschaftskammer NRW.
- Ministerie van Landbouw, Visserij, Voedselzekerheid en Natuur. (2025). Convenant 'Stappen naar een dierwaardige veehouderij'. Rijksoverheid.



- Nederlandse Voedsel- en Warenautoriteit. (2025). Regels met betrekking tot noodslachtingen voor praktiserende dierenartsen. Geraadpleegd op 8 december 2025, van <https://www.nvwa.nl>.
- Raad voor Dierenaangelegenheden. (2021). Dierwaardige veehouderij (Zienswijze 2021-076). RDA.
- Welsh Government. (2018). Welfare of animals during transport: Fitness to transport. Welsh Government.
- Wildman, E. E., Jones, G. M., Wagner, P. E., Boman, R. L., Troutt, H. F., & Lesch, T. N. (1982). A dairy cow body condition scoring system and its relationship to selected production characteristics. *Journal of Dairy Science*, 65(3), 495–501. [https://doi.org/10.3168/jds.S0022-0302\(82\)82223-6](https://doi.org/10.3168/jds.S0022-0302(82)82223-6).



## 14. Colofon

**Titel van de publicatie:** Gids voor goede praktijken - Transportwaardigheid van melkvee

**Verantwoordelijke organisatie:** ZuivelNL

**Deze gids voor goede praktijken is een gezamenlijke publicatie van:** het consortium bestaande uit Collectief Praktiserende Dierenartsen (CPD), Gezondheidsdienst voor Dieren (Royal GD), Koninklijke Nederlandse Maatschappij voor Diergeneeskunde (KNMvD), Transport en Logistiek Nederland (TLN), Vee & Logistiek Nederland, Vereniging van Slachterijen en Vleesverwerkende bedrijven (VSV), VleesNL, en melkveehoudersorganisaties Dutch Dairymen Board (DDB), Nederlandse Melkveehouders Vakbond (NMV) en Land- en Tuinbouw Organisatie Nederland (LTO Nederland), die samenwerken in ZuivelNL.

**Tekst:** Bert Driessen met inbreng van de afgevaardigden van het consortium.

**Wetenschappelijke ondersteuning:** Prof. Dr. Bert Driessen (Ugent)

**Ontwerp & vormgeving:** Animal Welfare Solutions

**Fotografie / illustraties:** Animal Welfare Solutions, alle foto's zijn met behulp van A.I. gegenereerd of bewerkt.

**Copyrights:** © 2026 ZuivelNL. Alle rechten voorbehouden.

**Herziening:** Deze gids wordt periodiek herzien. Een actualisatie vindt in principe plaats om de vijf jaar, of eerder indien ontwikkelingen in wetgeving, wetenschap of praktijk dit noodzakelijk maken.



## Disclaimer:

- Naast deze gids kunnen brancheorganisaties hun leden aanvullende adviezen en richtlijnen verstrekken.
- Bij het opstellen van de inhoud van deze tekst is de grootst mogelijke zorgvuldigheid gehanteerd. Daar de inhoud betrekking heeft op rechten en verplichtingen ten aanzien van levende dieren tijdens het transportproces en in slachthuizen, zoals neergelegd in de Europese verordeningen 1/2005 (transport van dieren) en 1099/2009 (bescherming van dieren bij het doden), waarvan de uitleg en de interpretatie kan veranderen en waarbij de toepasselijke wet- en regelgeving aan wijzigingen onderhevig is, sluit het bovenvermeld consortium iedere aansprakelijkheid wegens onjuistheid van de inhoud van deze tekst en schade die daaruit voortvloeit, volledig uit.
- Deze uitgave mag in zijn geheel worden verveelvoudigd door middel van druk, fotokopieën, geautomatiseerde gegevensbestanden of op welke andere wijze dan ook. Deze uitgave mag echter niet worden gewijzigd zonder voorafgaande toestemming van ZuivelNL, als representant van de betrokken stakeholders en opdrachtgever tot het samenstellen van de gids. Bij citaten of het gebruik van delen van deze publicatie moet de bron als volgt worden vermeld: Driessen, B. (2026). Gids voor goede praktijken - Transportwaardigheid van melkvee, uitgegeven door ZuivelNL, p.88.

